



# **RÄÄKKYLÄN KUNTA**

**TALOUSARVIO 2013**

**TALOUSSUUNNITELMA 2014 – 2016**

Hyväksytty kunnanvaltuustossa 19.12.2012 § 34

**Sisällysluettelo**

1. Taloussuunnittelun perusteet .....	3
1.1 Kunnan toiminta-ajatus .....	3
1.2 Kansantalouden näkymät vuodelle 2013.....	3
1.3 Kuntien talousnäkymät vuodelle 2013 .....	4
1.4 Perustietoja Rääkkylän kunnasta .....	6
1.4.1 Väestötiedot.....	6
1.4.2 Työssäkäynti ja työllisyys .....	7
2. Rääkkylän kunnan talousarvion laatiminen vuodelle 2013 .....	9
2.1 Strategiset linjaukset .....	9
2.2 Talousarvion laadintaohjeet .....	9
2.3 Menojen kattaminen.....	10
2.4 Investoinnit.....	10
2.5 Talouden tasapainottaminen .....	10
2.6 Talousarvion sitovuus .....	11
2.7 Lainamäärä .....	11
2.8 Henkilöstö .....	11
3. Konserniohjaus .....	11
4. Luottamushenkilöiden palkkiot .....	12
5. Tuloslaskelma.....	14
KÄYTTÖTALOUSOSA.....	15
10 KUNNANHALLITUS.....	16
100 HALLINTO JA TALOUS.....	16
130 ASUTTUJEN ALUEIDEN KEHITTÄMINEN .....	17
140 LIIKENNE .....	17
150 RUOKAHUOLTO .....	18
160 METSÄTALOUS .....	19
180 KÄYTTÖOMAISUUS .....	20
190 RAHOITUS .....	20
400 SOSIAALI- JA TERVEYSPALVELUT.....	21
30 YMPÄRISTÖLAUTAKUNTA .....	23
300 YMPÄRISTÖTOIMI.....	23
320 KIINTEISTÖTOIMI .....	24
330 VESIHUOLTOLAITOS .....	25
50 SIVISTYSLAUTAKUNTA .....	27
500 OPETUSTOIMI .....	27
550 KIRJASTOTOIMI .....	28
570 LASTEN PÄIVÄHOITO .....	30
60 VAPAA-AIKATOIMI.....	32
600 VAPAA-AIKATOIMI.....	32
RAHOITUSOSA.....	34
INVESTOINTIOSA.....	36



## 1. Taloussuunnittelun perusteet

### 1.1 Kunnan toiminta-ajatus

Rääkkylän kunnan toiminta-ajatuksena on laadukkaiden peruspalveluiden tarjoaminen kuntalaisille, elinkeinoelämän ja erityisesti järvimatkailun edistäminen sekä asuinympäristön pitäminen viihtyisänä. Kuntaan houkutellaan uusia asukkaita (kuntalaisia), vapaa-ajan asukkaita ja matkailijoita.

Kunnan strategisia painopistealueita vuonna 2013 ovat:

- peruspalvelujen turvaaminen lähipalveluina, painopisteenä ennalta ehkäisevä toiminta,
- kunnan kehittäminen asuinkuntana sekä vapaa-ajan vietto- ja matkailukuntana,
- elinkeinoelämän ja järvimatkailun toimintaedellytysten turvaaminen ja kehittäminen,
- Laajakaista –hankkeen avulla toimivien tietoliikenneyhteyksien luominen ja
- lasten ja nuorten elämisen perusteiden tukeminen.

### 1.2 Kansantalouden näkymät vuodelle 2013

Talouden suunnan epävarmuus on pysynyt korkeana vuoden 2011 jälkipuoliskolta alkaen ja erityisesti euroalueen tilanne on muodostumassa erittäin ongelmalliseksi. Tämä heijastuu Suomen talouteen useita välittymiskanavia myöten. Vuoden 2013 talouden kasvuksi ennakoidaan muodostuvan yhdeksi prosentiksi, mutta kasvun rakenteen arvioidaan monipuolistuvan. Yksityisen kulutuksen odotetaan säilyvän edelleen kasvun tärkeimpänä lähteenä, mutta viennin ennustetaan kääntyvän 2,5 prosentin kasvuun.

Suhdannetilanteeseen nähden työmarkkinoiden tilanne on säilynyt yllättävän hyvänä, mutta vuonna 2013 työttömyys kääntyy nousuun. Ensi vuoden työttömyysasteeksi ennustetaan 8,1 prosenttia. Työmarkkinaosapuolten viime vuoden marraskuussa neuvottelema raamisopimus määrittää nimellisten ansioiden kehityksen lähivuosina.

Vuonna 2013 inflaation odotetaan hieman hidastuvan kuluvan vuoden inflaatiotasosta, jonka ennustetaan olevan 2,6 % kansallisella kuluttajahintaindeksillä mitattuna. Ennuste ensi vuoden keskimääräiseksi inflaatioksi on noin 2,4 prosenttia.

Arvonlisäverokantojen nosto tammikuussa 2013 aiheuttaa arviolta 0,6 prosenttiyksikön paineen kuluttajahintojen keskimääräiseen vuosimuutokseen.



Kansantalouden kehitys					
	2009	2010	2011	2012	2013
BKT käyvin hinnoin, mrd. euroa	172,3	178,8	189,4	196,6	203,2
Bruttokansantuote, määrän muutos, %	-8,5	3,3	2,7	1,0	1,0
Työttömyysaste, %	8,2	8,4	7,8	7,6	8,1
Työllisyysaste, %	68,3	67,8	68,6	68,9	68,9
Kuluttajahintaindeksi, %	0,0	1,2	3,4	2,6	2,4
Pitkät korot (valtion obligaatiot 10 v.), %	3,7	3,0	3,0	1,8	1,7

Suomen taloutta uhkaavat riskit ovat luonteeltaan sellaisia, että niihin ei pystytä suoranaisesti vaikuttamaan. Rahoitusmarkkinoilta ja kansainvälisestä taloudesta kumpuavat muutokset näkyvät meillä hyvin nopeasti johtuen Suomen talouden avoimuudesta (Lähde: www.vm.fi/budjetti, katsottu 31.10.2012).

### 1.3 Kuntien talousnäkymät vuodelle 2013

Kuntatalous pysyy edelleen kireänä. Vuonna 2013 kuntien vuosikatteen arvioidaan heikkenevän niin, ettei se enää kattaisi poistoja. Näin ollen kuntatalous kääntyy alijäämäiseksi ja velkaantuminen jatkuu. Keskipitkällä aikavälillä kuntatalous uhkaa edelleen heikentyä. Kuntien ja kuntayhtymien käyttötalouden pitäminen vakaana edellyttää menokehityksen sopeuttamista tulokehityksen asettamiin rajoihin ja tuottavuutta lisäävien uudistusten toteuttamista. Mikäli menojen kasvua ei pystytä hillitsemään, uhkana ovat kunnallisveroprosenttien tuntuvat korotukset sekä velkaantumisen nopea jatkuminen.

Vuonna 2013 valtio rahoittaa kuntien peruspalveluja valtionapujen kautta yhteensä 10,7 miljardilla eurolla. Valtionavut lisääntyvät vuodelle 2012 budjetoituun verrattuna noin 180 miljoonalla eurolla. Laskennallisiin valtionosuuksiin esitetään yhteensä 9,7 miljardia euroa ja muihin valtionavustuksiin 1,0 miljardia euroa.

Vuonna 2013 kunnan peruspalvelujen valtionosuuden valtionosuusprosentti on 30,96. Näin ollen kunnan rahoitusosuus peruspalveluihin on 69,04 prosenttia. Opetus- ja kulttuuriministeriön rahoittaman perusopetuksen jälkeisen koulutuksen valtionosuusprosentti on 41,89. Kuntien valtionavut määräytyvät pääosin laskennallisin perustein ja ovat kunnan tuloina yleiskatteisia, eli kunta voi harkintansa mukaan päättää niiden käytöstä.

Vuonna 2013 valtionosuuksia alentaa peruspalvelujen valtionosuuden asteittainen leikkaus 125 miljoonalla eurolla sekä opetus- ja kulttuuritoimen valtionosuuksien indeksikorotuksen tekemättä jättäminen. Lisäksi säästöjä kohdistuu muun muassa oppilaitosten perustamiskustannuksiin, ammatilliseen lisäkoulutukseen, oppisopimuskoulutukseen ja ammattikorkeakouluihin.

Toisaalta valtionosuuksia korottavat muun muassa niin sanottuun ikälain voimaantuloon, nuorten yhteiskuntatakuuseen, pitkäaikaistyöttömien aktivointikokeiluun sekä koulutuksen laadun kehittämiseen liittyvät lisäykset. Indeksikorotus nostaa valtionosuuksia 231 miljoonalla eurolla sekä ikärakenteen ja väestön määrän muutos nettomääräisesti 67 miljoonalla eurolla.



Valtion talousarvioesityksen 17.9.2012 mukaiset valtionosuusprosentit ja kunnan omarahoitusosuudet vuonna 2013 ovat:

<b>Kunnan peruspalvelujen valtionosuus (VM)</b>	<b>2013</b>	<b>2012</b>
<i>valtionosuusprosentti</i>	30,96	31,42
<i>kunnan omarahoitusosuus (e/asukas)</i>	3 135,80	3 001,49
<b>Ylläpitäjärahoitus (lukiot, AMK, ammatillinen) (OKM)</b>		
<i>valtion osuusprosentti</i>	41,89	41,89
<i>kunnan omarahoitusosuus (e/asukas)</i>	367,74	364,18

Kuntien tehtävien ja veloitteiden rahoituksen tasapainoa tarkastellaan peruspalveluohjelmassa ja siihen liittyvässä vuosittaisessa peruspalvelubudjetissa, joka on osa valtion kehys- ja talousarviomenettelyä. Budjettiesitykseen sisältyvien toimenpiteiden arvioidaan kokonaisuudessaan heikentävän kuntien rahoitusasemaa vuoteen 2012 verrattuna nettomääräisesti 193 miljoonalla eurolla.

Vuonna 2013 kuntien verotulojen arvioidaan kasvavan 4,1 prosenttia. Kunnallisveron tuotoksi on arvioitu 17,6 miljardia euroa, joka on noin 4,2 % enemmän kuin vuonna 2012. Kunnallisveron kehitys riippuu veropohjan eli veronalaisten ansiotulojen kehityksestä sekä veroperusteiden muutoksista. Kuntien yhteisöveron jako-osuuden 5 prosenttiyksikön määräaikainen korotus jatkuu vuosina 2013–2015. Peruspalvelubudjettiin sisältyvän valtiovarainministeriön yhteisöveroennusteen perusteella kuntien yhteisöverokertymä olisi 1,28 miljardia euroa, joka olisi noin 3 prosenttia enemmän kuin vuonna 2012. Vuoden 2013 kuntien yhteisöveron jako-osuuteen vaikuttavat lisäksi vuonna 2013 käyttöön tuleva yritysten Yle-vero. Yle-vero maksetaan ja tilitetään kokonaisuudessaan valtiolle yhteisöveron yhteydessä ja siten se laskee kuntien jako-osuutta yhteisöverontuottoon. Kunnat ja kuntayhtymät eivät ole verovelvollisia Yle-veron osalta. Kevään kehysriihessä ja syksyn budjettiriihessä esillä olleet kiinteistöverotukseen liittyvät muutosehdotukset vuodelle 2013 ovat jääneet tekemättä. (Lähde: Kuntatalous 3/2012).



### 1.4 Perustietoja Rääkkylän kunnasta

#### 1.4.1 Väestötiedot

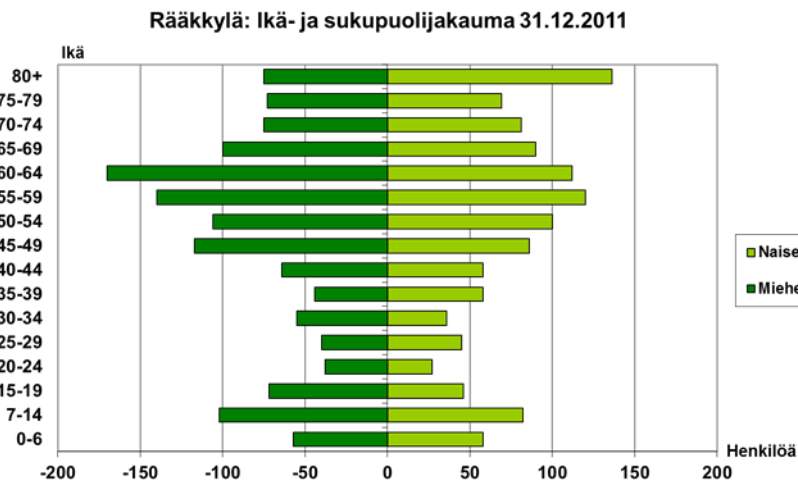
Tilastokeskuksen väestötilaston mukaan Rääkkylän väestömäärä syyskuun lopussa 2012 oli 2512. Väestönmuutos edellisen vuoden loppuun verrattuna on -20.



Lähde: Tilastokeskus



Tilastokeskuksen trendiennusteen mukaan kunnan väestömäärä laskee vuoteen 2015 mennessä 177 henkilöllä.



Lähde: Tilastokeskus





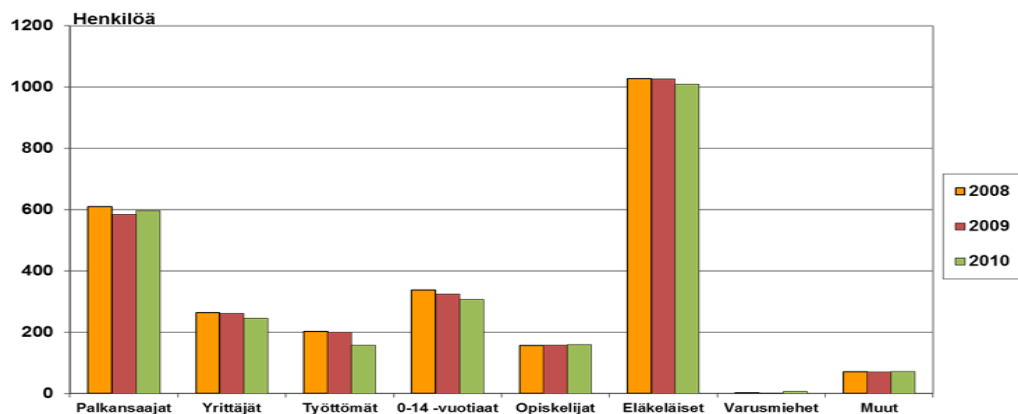
Räikkylässä ikäryhmässä +80 vuotta naisia oli 136 ja miehiä 75. Ikäryhmässä 75 -79 naisia oli 69 ja miehiä 73. Ikäryhmässä 70 - 74 naisia oli 81 ja miehiä 75. Ikäryhmässä 65 - 69 naisia oli 90 ja miehiä 100, ikäryhmässä 60 - 64 naisia oli 112 ja miehiä 170. Ikäryhmässä 55 - 59- naisia oli 120 ja miehiä 140.

### 1.4.2 Työssäkäynti ja työllisyys

Räikkylän kunnassa työskenteli erilaisissa työpaikoissa yhteensä 566 henkilöä ja muilla aloilla 277 henkilöä. Teollisten työpaikkojen määrä 31.12.2011 oli 106, vähennystä edelliseen vuoteen verrattuna oli 5 työpaikkaa.

Väestön pääasiallisia toimintoja eriteltäessä on eläkeläisten osuus ollut suurin jo ainakin vuodesta 2008 lähtien.

Räikkylä: Väestön pääasiallinen toiminta

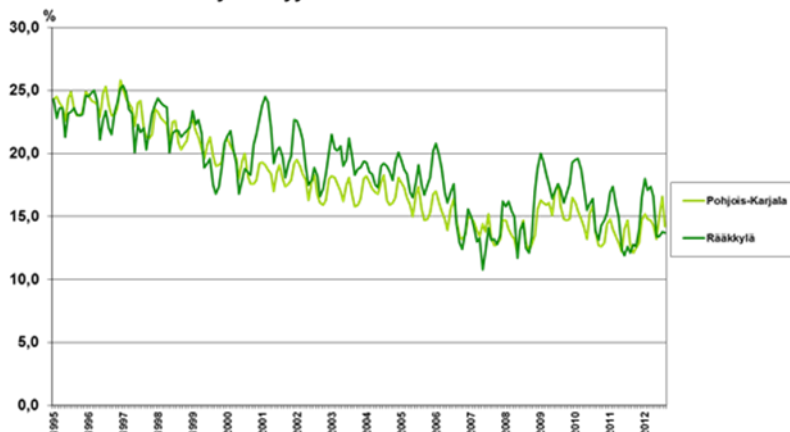


Lähde: Tilastokeskus



Työttömyysaste Räikkylässä oli vuoden 2012 elokuussa 14,3 prosenttia.

Työttömyysaste 01/1995–08/2012

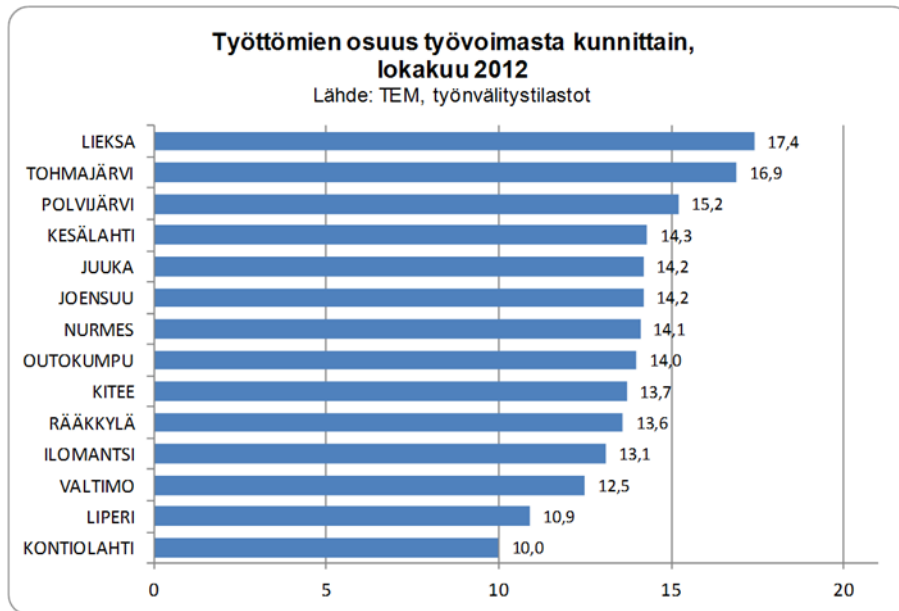


Lähde: Tilastokeskus





Lokakuussa 2012 julkaistun tilaston mukaan Rääkkylässä työttömien osuus työvoimasta oli 13,6 prosenttia, joka on muihin Pohjois-Karjalan kuntiin verrattuna neljänneksi alhaisin.



Tilaston mukaan Rääkkylässä työttömien osuus työvoimasta oli myös Keski-Karjalan kuntiin verrattuna alhaisin.





## 2. Rääkkylän kunnan talousarvion laatiminen vuodelle 2013

### 2.1 Strategiset linjaukset

Kunnan talouden strategisissa tavoitteita ovat:

- lainamäärä ei kasvaa
- tuloveroprosentti ja kiinteistöveroprosentti pidetään vuoden 2012 tasolla
- tuottavuuskehityksen parantaminen
- menojen sopeuttaminen tulokehitykseen sekä
- omistajaohjauksen tehostaminen.

### 2.2 Talousarvion laadintaohjeet

Kuntien ja valtion yhteistä kuntapolitiikkaa toteutetaan lakisääteisen peruspalveluohjelman ja peruspalvelubudjetin avulla. Vuoden 2013 talousarvion pohjatiedot perustuvat Valtiovarainministeriön 13/2012 julkaisemaan peruspalveluohjelmaan vuosille 2013 – 2016. Talousarvion valmistelussa noudatetaan Suomen Kuntaliiton ohjeistusta.

Kunnanhallitus on 10.9.2012 kokouksessaan vahvistanut talousarvion laadintaohjeet vuodelle 2013. Laadintaohjeessa edellisten vuosien tapaan korostetaan taloudellisten tavoitteiden asettamisen maltillisuutta ja sitä, ettei toimintakuluja kasvateta. Vuoden 2013 talousarviossa toiminnalliset tavoitteet asetetaan tarkasti. Valtuustoon nähden sitovia toiminnallisia tavoitteita voi olla 3-5/valtuustotasoista tulosityksikköä kohden. Valtuustotasoiset tavoitteet tulee asettaa siten, että ne ovat helposti mitattavissa. Talousarviovalmistelu suoritetaan edellisvuosien tapaan toimintakuluja kasvattamatta ja koko kunnan menokehitys sopeutetaan kunnan tulokehitykseen. Palkkakehityksen vaikutus toimintakulujen nousuun arvioidaan olevan 2,5 prosenttia. Kunnan talousarvio laaditaan todellisten (vertailutietona vuoden 2012 toteutumat ja tilinpäätöksen 2011 tiedot) tulojen ja menojen mukaisesti.

Kunnanvaltuuston on 13.11.2012 kokouksessaan päättänyt veroprosentit vuodelle 2013:

Kunnallisvero	21,0 %
Yleinen kiinteistövero	1,00 %
Vakituisen asuinrakennuksen kiinteistövero	0,50 %
Muiden asuinrakennusten kiinteistövero	1,05 %
Yleinen kiinteistövero/rakennukset/maapohja	1,00 %
Yleishyödyllisen yhteisön kiinteistöveroprosentti	0,00 %.

Kunnan vuoden 2013 talousarvion ulkoisiksi toimintatuotoiksi arvioidaan 2 766 806 euroa ja toimintamenoiksi 16 965 435 euroa. Ympäristöterveydenhuollon toimintoihin varataan vuodelle 2013 määrärahat Joensuun kaupungin arvioiman ja ilmoittaman maksuosuuden mukaisesti.

Palkkojen ja palkkioiden arvioidaan olevan vuonna 2013 sivukuluineen yhteensä 3 898 353 euroa.



## 2.3 Menojen kattaminen

Verottajan ennakkoarvion mukaan kunnan verotulot vuonna 2013 olisivat 5 525 481 euroa. Arvioituilla verotuloilla katetaan kunnan toimintakuluista noin 31,2 prosenttia.

Verotulot pienentyvät vuoden 2011 tilinpäätösarvoon 5 612 675 euroa verrattuna 87 194 eurolla (1,6 %) ja vuoden 2012 talousarviossa arvioituun 5 869 198 euroa verrattuna 343 717 eurolla (6,2 %). Vuoden 2012 talousarviossa verotuloihin oli otettu huomioon myös arvonlisäveropalautus 330 000 euroa. Arvonlisäveroa ei kuitenkaan tule ottaa verotuloissa huomioon, vaan ne käsitellään taseessa.

Verotulojen toteuma ja arviot: (1 000 euroa)

	<b>TA2013</b>	<b>TA 2012</b>	<b>TP2011</b>
Kunnallisvero	4 576 500	4 677 637	4 610 335
Yhteisövero	414 000	472 000	458 508
Kiinteistövero	534 981	529 685	543 832
Yhteensä	5 525 481	5 679 322	5 612 675

Verottajan arvion mukaan kunnan verotuskustannusosuus vuonna 2013 on 58 251 euroa.

Valtion talousarvioesityksessä alustavan valtionosuuslaskelman mukaan Rääkkylän kunnan vuoden 2013 peruspalvelujen valtionosuus olisi 9 758 440 euroa, verotuloihin perustuva valtionosuuden tasaus olisi 2 843 964 euroa, muut opetus- ja kulttuuritoimen valtionosuudet on arvioitu vuoden 2012 tasolle 716 118 euroa. Valtionosuudet yhteensä vuonna 2013 olisivat 9 042 322 euroa, joka on 3 571,22 euroa/asukas 2532 asukkaan mukaan laskien.

Vuodelle 2013 arvioitu peruspalvelujen valtionosuus, 9 758 440 euroa, on 284 436 euroa pienempi kuin vuoden 2012 peruspalvelujen valtionosuus, joka oli 10 042 876 euroa.

## 2.4 Investoinnit

Vuonna 2013 investointeja toteutetaan maltillisesti ja tarpeellisuusjärjestyksessä. Investointisuunnitelma on talousarviokirjan lopussa.

## 2.5 Talouden tasapainottaminen

Tarkastuslautakunnan tilikaudelta 2011 laatiman arviointikertomuksen mukaan vuonna 2012 päivitetty talouden tasapainottamisohjelma ei täytä kuntalain 67 §:n mukaisia vaatimuksia, joten ohjelmaa ei voida toteuttaa.

Aikaisempien vuosien aikana kertyneitä alijäämiä vuonna 2013 katetaan maa- ja/tai metsäkaupoista saatavilla tuloilla ja mahdollisesti käyttötaloudesta saatavilla säästöillä. Aikaisempina vuosina kertyneiden alijäämien kattamiseksi laaditaan toimenpideohjelma.



## 2.6 Talousarvion sitovuus

Talousarvion käyttötalousosassa esitetyt toiminnalliset tavoitteet ovat valtuustoon nähden sitovia ja niiden mahdollisista muutoksista päättää valtuusto.

Käyttötalousosassa määrärahat ovat tulosaluekohtaisia ja valtuustoon nähden sitova nettomääräisenä. Kunnanhallitus antaa tarkemmat ohjeet talousarvion 2013 täytäntöönpano-ohjeessa.

Valtuustoon nähden sitovia ovat verotulot ja valtionosuudet sekä muut rahoitustulot ja -menot nettomääräisinä.

Nimetyille kohteille myönnetty määrärahat ovat hankekohtaisia ja bruttosummaltaan sitovia.

## 2.7 Lainamäärä

Talousarviossa rahoitusmenoihin on varattu 65 000 euroa pitkäaikaisten lainojen korkoihin. Puolet lainojen koroista on sidottu Prime -korkoihin ja puolet 12 kuukauden Euribor –korkoihin. Kunta on lyhentänyt pitkäaikaisia lainoja lyhennyssuunnitelmien mukaisesti ja lainojen kokonaismäärä 31.12.2012 tilanteessa on 2 094 644,13 euroa.

## 2.8 Henkilöstö

Vuoden 2013 arvioidut henkilöstömenot ovat 3 898 353 euroa, josta henkilöstösivukulujen osuus on 1 008 655 euroa. Kasvua vuoden 2012 arvioituihin henkilöstömenoihin (3 781 069 e) on 3,1 prosenttia.

Sosiaali- ja terveystaloudissa vakituisen henkilöstön määrä nousee vuoden 2013 aikana yhdellä henkilöllä ja eläkkeelle siirtyy yksi henkilö. Lisäksi henkilöstön siirtoja tapahtuu siten, että koulun keittiöltä siirtyy 1.1.2013 emäntä laitoskeittiölle ja teknisen osaston osa-aikainen toimitilahuoltaja siirtyy koulun keittiölle kokoaikaiseksi keittiötyöntekijäksi. Maaseudun kehittämislautakunnan lakkautuessa 31.12.2012 maaseutuhallinnosta siirtyy hallinto-osastolle yksi työntekijä. Kunnan talous- ja palkkahallinnon muuttuessa kunnan omaksi toiminnaksi 1.1.2013 sosiaalitoimistosta siirtyy hallinto-osastolle yksi työntekijä laskuttajaksi.

## 3. Konserniohjaus

Kuntakonsernin toimintaa ohjataan ja valvotaan kunnanvaltuuston hyväksymän konserniohjeen mukaisesti.

Räikkylän kuntakonserniin kuuluvat yhteisöt:

Tytäryhteisöt	konsernin omistus	kunnan omistus
Kiinteistö Oy Räikkylän Vuokratalot	100,00 %	100,00 %
Kiinteistö Oy Räikkylän Yrittäjätalo	67,58 %	67,58 %



Osakkuusyhteisöt

Kiinteistö Oy Rääkkylän Liike-virastotalo 35,39 % 35,39 %.  
(Asunto Oy Rääkkylän Kinnulanrinne osakkuus 22,82 %).

Kiinteistö Oy Rääkkylän Vuokratalon toiminnallisina tavoitteina vuonna 2013 on muun muassa kiinteistöjen vuosi- ja peruskorjausten jatkaminen, kaikkiin Vuokratalojen kiinteistöihin otetaan Valopiuha –liittymä. Vuokriin tullaan tekemään tasokorotus 1.3.2013 alkaen.

Kiinteistö Oy Rääkkylän Vuokrataloille kuuluu 167 asuntoa.

Kiinteistö	valm.vuosi	huoneistojen m <sup>2</sup>	asuntoja kpl
Rääkkylänrinne I	1973	790	15
Rääkkylänrinne II	1974	390,5	8
Rääkkylänrinne IV	1977	1364	26
Pippurinpolku	1994	468,5	8
Koivukujan rivitalo	1996	506	10
Pihlajatie rivitalo	1990	585	11
Haka II	1979	720,5	12
Haka III	1981	698	12
Haka IV	1983	660	12
Haka V	1985	771	14
Haka VI	1988	708,5	14
Vuokratalo I	1994	384	9
Saarten kylätalo	1986	189	4
Saarten Rivitalot	1990	189	4
Rasivaaran Vuokratalot	1985	395	8
<b>YHTEENSÄ</b>		<b>8819</b>	<b>167</b>

Yhteisöjen edellytetään toimivan taloudellisesti ja kannattavasti ja huolehtivan riittävästi rakennustensa kunnossapidosta ja talouden tasapainosta.

#### 4. Luottamushenkilöiden palkkiot

Hallintosääntöehdotuksen mukaan luottamushenkilöiden kokous- ja kuukausipalkkiot sekä toimituspalkkiot hyväksyy kunnanvaltuusto vuosittain talousarviokäsittelyn yhteydessä.

Hallintosääntöehdotuksen mukaiset palkkiot vuonna 2013 ovat:

Kokouspalkkio 50 euroa

Kuukausipalkkiot

1. kunnanvaltuuston puheenjohtaja 100 euroa
2. kunnanhallituksen puheenjohtaja 200 euroa
3. kunnanvaltuuston ja –hallituksen varapuheenjohtaja 20 euroa
4. perusturva-, sivistys-, ympäristö- ja tarkastuslautakunnan



puheenjohtaja	60 euroa
5. vapaa-aikalautakunnan puheenjohtaja sekä keskusvaali- lautakunnan puheenjohtaja vaalien järjestämiskaudelta	30 euroa
Katselmus, neuvottelu, toimitus	50 euroa
Vaalilautakunta ja -toimikunta (34 §)	
1. puheenjohtaja	100 euroa
2. jäsen	60 euroa



## 5. Tuloslaskelma

	TP 2011	TA 2012	Tot.8-2012	KH2013	SV2014	SV2015	SV2016
<b>Toimintatuotot</b>	<b>5376995</b>	<b>3271350</b>	<b>3028859</b>	<b>3505725</b>	<b>3 505 725</b>	<b>3 505 725</b>	<b>3 505 725</b>
Myyntituotot	3330874	1959017	1688052	2007330	2 007 330	2 007 330	2 007 330
Maksutuotot	545990	100120	476678	105985	105 985	105 985	105 985
Tuet ja avustukset	269563	209854	166983	262150	262 150	262 150	262 150
Muut toimintatuotot	1230568	1002359	697146	1130260	1 130 260	1 130 260	1 130 260
<b>Toimintakulut</b>	<b>-19515330</b>	<b>-17238214</b>	<b>-10844305</b>	<b>-17704454</b>	<b>-17 704 454</b>	<b>-17 704 454</b>	<b>-17 704 454</b>
Henkilöstökulut	-3742810	-3781069	-2356269	-3898353	-3 898 353	-3 898 353	-3 898 353
Palkat ja palkkiot	-2505084	-2829168	-1895054	-2889698	-2 889 698	-2 889 698	-2 889 698
Henkilöstösivukulut	-1237726	-951901	-461215	-1008655	-1 008 655	-1 008 655	-1 008 655
Eläkekulut	-1092087	-788017	-350740	-820094	-820 094	-820 094	-820 094
Muut henkilösivukulut	-145639	-163884	-110475	-188561	-188 561	-188 561	-188 561
Palvelujen ostot	-13402331	-10821569	-6616512	-11405191	-11 405 191	-11 405 191	-11 405 191
Aineet, tarvikkeet ja tavarat	-933360	-801058	-655783	-805935	-805 935	-805 935	-805 935
Avustukset	-565821	-946981	-786967	-879274	-879 274	-879 274	-879 274
Muut toimintakulut	-871008	-887537	-428774	-715701	-715 701	-715 701	-715 701
<b>Toimintakate</b>	<b>-14138335</b>	<b>-13966864</b>	<b>-7815446</b>	<b>-14198729</b>	<b>-14 198 729</b>	<b>-14 198 729</b>	<b>-14 198 729</b>
Verotulot	5612676	5869198	4019339	5525481	5 525 481	5 525 481	5 525 481
Valtionosuudet	9082062	9413986	6223488	9042322	9 042 322	9 042 322	9 042 322
Rahoitustuotot ja -kulut	88734	-17842	134920	73966	73 966	73 966	73 966
Korkotuotot	6484	5724	3632	5900	5 900	5 900	5 900
Muut rahoitustuotot	191301	111474	173643	165540	165 540	165 540	165 540
Korkokulut	-80298	-95831	-39042	-65253	-65 253	-65 253	-65 253
Muut rahoituskulut	-28753	-39209	-3313	-32221	-32 221	-32 221	-32 221
<b>Vuosikate</b>	<b>645137</b>	<b>1298478</b>	<b>2562301</b>	<b>443040</b>	<b>443 040</b>	<b>443 040</b>	<b>443 040</b>
Poistot ja arvonalentumiset	-412798	-388816		-378698	-378 698	-378 698	-378 698
Suunnitelman mukaiset poistot	-412798	-388816		-378698	-378 698	-378 698	-378 698
<b>Tilikauden tulos</b>	<b>232339</b>	<b>909662</b>	<b>2562301</b>	<b>64 342</b>	<b>64 342</b>	<b>64 342</b>	<b>64 342</b>



## KÄYTTÖTALOUSOSA

**10 KUNNANHALLITUS****100 HALLINTO JA TALOUS**  
Tilivelvollinen: kunnanjohtaja**1. TOIMINTA-AJATUS**

Hallinnon tehtävänä on huolehtia kunnan hallinnon ja talouden toimivuudesta sekä huolehtia valtuuston asettamien taloudellisten ja toiminnallisten tavoitteiden toteutumisesta.

**2. PÄÄMÄÄRÄT VUOTEEN 2016**

- Valmistaudutaan henkilöstörakenteen muutokseen hankkimalla uutta henkilökuntaa esimerkiksi työharjoittelun kautta,
- henkilökunnan osaamista vahvistetaan sekä ammatillisen osaamisen että tietoteknisen hallinnan osalta.

**3. TAVOITTEET VUONNA 2013**

- Kunnan henkilöstöresurssit mitoitetaan hallinnossa tapahtuvien muutosten edellyttämälle tasolle,
- laaditaan henkilöstön tehtäväkuvaukset, työn vaativuuden arvioinnit ja työsuorituksen arvioinnit virka- ja työehtosopimuksessa edellytetyin tavoin ja uuden palkkausrakenteen mukaiseksi,
- hallintoon liittyvien sääntöjen ja ohjeiden päivittämistä jatketaan.

**4. TULOSYKSIKÖT**

- 1000 Luottamushenkilöhallinto
- 1010 Vaalit
- 1020 Yleishallinto
- 1030 Henkilöstöhallinto
- 1040 Työllistäminen
- 1060 Pelastustoimi
- 1080 Yhteispalvelut
- 4000 Sosiaali- ja terveystieteiden palvelut

**5. VALTUUSTOTASOLLA SITOVA TALOUSARVIO (NETTO)**

<b>100 Hallinto ja talous</b>							
	<b>TA 2012</b>	<b>Tot.8-2012</b>	<b>LTK2013</b>	<b>KH2013</b>	<b>SV2014</b>	<b>SV2015</b>	<b>SV2016</b>
Tuotot	129 983	52 238	192 642	230 842	230 842	230 842	230 842
Kulut	-1 880 291	-3 997 584	-1 355 921	-1 283 622	-1 283 622	-1 283 622	-1 283 622
Toimintakate	-1 750 308	-3 945 346	-1 163 279	-1 052 780	-1 052 780	-1 052 780	-1 052 780





---

**130 ASUTTUIJEN ALUEIDEN KEHITTÄMINEN**Tilivelvollinen: Kunnanjohtaja

---

**1. TOIMINTA-AJATUS**

Vesihuolto ja kaavoitus luovat puitteet asumiskelpoiselle kunnalle.

**2. PÄÄMÄÄRÄT VUOTEEN 2016**

Kaavoituksella varattujen alueiden asuin-, virkistys- ja teolliselle rakentamiselle luodaan edellytykset.

**3. TAVOITTEET VUONNA 2013**

- haja-asutusalueen vesihuollon järjestämistä avustetaan,
- asemakaavan hyödyntämiseen tähdätään aktiivisesti,
- Oriveden rantaosayleiskaavan valmistelu jatkuu,
- Laajakaista hanketta avustetaan (määrärahavaraus on kustannuspaikalla 1002).

**4. TULOSYKSIKÖT**

- 1300 Vesihuolto
- 1350 Maankäyttö

**5. VALTUUSTOTASOLLA SITOVA TALOUSARVIO (NETTO)**

<b>130 Asuttujen alueiden</b>							
<b>kehittäminen</b>	<b>TA 2012</b>	<b>Tot.8-2012</b>	<b>LTk2013</b>	<b>KH2013</b>	<b>SV2014</b>	<b>SV2015</b>	<b>SV2016</b>
Tuotot							
Kulut	-70 000	-2 237	-180 000	-20 300	-20 300	-20 300	-20 300
Toimintakate	-70 000	-2 237	-180 000	-20 300	-20 300	-20 300	-20 300

---

**140 LIIKENNE**Tilivelvollinen: Kunnanjohtaja

---

**1. TOIMINTA-AJATUS**

Liikenteelliset olosuhteet ovat toimivia sekä kunnan sisällä että keskusten välillä.

**2. PÄÄMÄÄRÄT VUOTEEN 2016**

Rääkkylän kunnan alue on osa maakunnan ja Keski-Karjalan liikennestrategiaa ja liikennesuunnittelua.

**3. TAVOITTEET VUONNA 2013**

- Rääkkylän kunta osallistuu Keski-Karjalan kuntien yhteiseen Kyytitakuu-hankkeeseen,
- jatketaan työskentelyä palveluliikenteen, koululaiskuljetusten sekä vammaispalvelulain ja sosiaalihuoltolain mukaisten kuljetusten yhteensovittamiseksi yhteistyössä muiden toimijoiden kanssa

**4. TULOSYKSIKKÖ**

- 1400 Liikenne

**5. VALTUUSTOTASOLLA SITOVA TALOUSARVIO (NETTO)**

<b>140 Liikenne</b>							
	<b>TA 2012</b>	<b>Tot.8-2012</b>	<b>LTK2013</b>	<b>KH2013</b>	<b>SV2014</b>	<b>SV2015</b>	<b>SV2016</b>
Tuotot	16 600	5 175	9 200	9 200	9 200	9 200	9 200
Kulut	-44 010	-24 694	-40 580	-40 580	-40 580	-40 580	-40 580
Toimintakate	-27 410	-19 519	-31 380	-31 380	-31 380	-31 380	-31 380

---

**150 RUOKAHUOLTO**  
 Tilivelvollinen: Hallintojohtaja
 

---

**1. TOIMINTA-AJATUS**

Laitoskeittiö valmistaa seitsemänä päivänä viikossa ympäri vuoden kaikki asiakkaiden vuorokauden aikana tarvitsemat ateriat ottaen huomioon erityisruokavaliot. Annoksia kuljetetaan lisäksi asiakkaiden kotiin viikon jokaisena päivänä.

**2. PÄÄMÄÄRÄT VUOTEEN 2016**

Laitoskeittiö tuottaa tarvittavat ruokapalvelut kustannustehokkaasti.

Työympäristö, -tilat ja laitteet pidetään asianmukaisessa kunnossa työtehtävien säännöllisen sujuvuuden takaamiseksi sekä henkilöstön työkyvyn ja –hyvinvoinnin säilyttämiseksi ja ylläpitämiseksi.

**3. TAVOITTEET VUONNA 2013**

- ateriahinnoittelun tarkistus toteutetaan vuosittain ruuan laadun ja hintatason tasapainossa pysyttämiseksi,
- lähiruoan käyttöä suositaan mahdollisuuksien mukaan,
- päivähoidon ruoan valmistus siirretään koulun keittiöltä laitoskeittiölle.

**4. TULOSYKSIKKÖ**

- 1500 Ruokahuolto

**5. VALTUUSTOTASOLLA SITOVA TALOUSARVIO (NETTO)**

<b>150 Ruokahuolto</b>							
	<b>TA 2012</b>	<b>Tot.8-2012</b>	<b>LTK2013</b>	<b>KH2013</b>	<b>SV2014</b>	<b>SV2015</b>	<b>SV2016</b>
Tuotot	396 450	225 370	390 750	410 750	410 750	410 750	410 750
Kulut	-388 738	-261 060	-435 645	-435 645	-435 645	-435 645	-435 645
Toimintakate	7 712	-35 690	-44 895	-24 895	-24 895	-24 895	-24 895

**160****METSÄTALOUS**

Tilivelvollinen: kunnanjohtaja

**1. TOIMINTA-AJATUS**

Kunnan metsät hoidetaan metsäsuunnitelman mukaisesti.

**2. PÄÄMÄÄRÄT VUOTEEN 2016**

Puunmyynti ja hoitotoimet toteutetaan kestävän metsätalouden mukaisesti. Tuottoa parannetaan ojituksilla, metsäteiden rakentamisella, taimikonhoidolla sekä nuorten metsien kunnostamisella ja ensiharvennuksella. Kasvullista metsämaata kunnalla on 694 ha ja puuta noin 131 kuutiota/hehtaari.

**3. TAVOITTEET VUONNA 2013**

- Metsän kehitysluokat on pidetty metsäsuunnitelman mukaisena: Varttuneita kasvatusmetsiä on 43 %, nuoria kasvatusmetsiä 20 %, uudistusaloja ja taimikoita 25 % ja uudistuskypsiä metsiä 12 %.
- puunmyynti toteutetaan metsäsuunnitelman mukaisesti,
- metsäsuunnitelma päivitetään. Nykyinen suunnitelma on voimassa 2012 vuoden loppuun saakka. Suunnitelman tiedot: kuviotiedot, puustotiedot ovat vuosilta 1993, 2002 ja 2003, muutamia kuviotietoja on päivitetty ja ovat ajan tasalla. Kunnalla on metsiä 650 ha ja puistometsiä kirkonkylällä noin 10 ha.
- perustetaan metsätyöryhmä.

**4. TULOSYKSIKKÖ**

- 1600 Metsätalous

**5. VALTUUSTOTASOLLA SITOVA TALOUSARVIO (NETTO)**

<b>160 Metsätalous</b>							
	<b>TA 2012</b>	<b>Tot.8-2012</b>	<b>LTK2013</b>	<b>KH2013</b>	<b>SV2014</b>	<b>SV2015</b>	<b>SV2016</b>
Tuotot	100 000	30 000	50 000	50 000	50 000	50 000	50 000
Kulut	-30 860	-1 177	-24 200	-24 200	-24 200	-24 200	-24 200
Toimintakate	69 140	28 823	25 800	25 800	25 800	25 800	25 800

**180 KÄYTTÖMAISUUS**

Tilivelvollinen: kunnanjohtaja

Tulosalueelle kirjataan käyttöomaisuuden myynnistä saadut tulot. Vuodelle 2013 varattu määräraha on arvioitua kaavoitettujen tonttien myyntituloja.

**VALTUUSTOTASOLLA SITOVA TALOUSARVIO**

<b>180 Käyttöomaisuus</b>							
	<b>TA 2012</b>	<b>Tot.8-2012</b>	<b>LTK2013</b>	<b>KH2013</b>	<b>SV2014</b>	<b>SV2015</b>	<b>SV2016</b>
Tuotot	10 000	0	10 000	10 000	10 000	10 000	10 000
Kulut	0	0	0	0	0	0	0
Toimintakate	10 000	0	10 000	10 000	10 000	10 000	10 000

**190 RAHOITUS**

Tilivelvollinen: hallintojohtaja

**1. TOIMINTA-AJATUS**

Rahoitus hoidetaan siten, että kunnan maksuvelvoitteista pystytään huolehtimaan ajantasaisesti.

**2. PÄÄMÄÄRÄT VUOTEEN 2016**

Kunnan lainanotto perustuu investointitarpeeseen. Kunnan tuloveroprosentti on Keski-Karjalan muiden kuntien tasolla. Talouden tasapainossa pitämiseksi veroprosentteja sekä maksujen ja taksojen hintoja tarkistetaan tarvittaessa. Kunta ei ota uutta lainaa käyttötalousmenoihin.



### 3. TAVOITTEET VUONNA 2013

- Maksuvalmius suunnitellaan siten, että rahoituskulut jäävät mahdollisimman pieneksi,
- kunta ei ota uutta lainaa käyttötalousmenoihin.

### 4. TULOSYKSIKÖT

- 1900 Verotulot
- 1910 Valtionosuudet
- 1920 Rahoitustulot ja -menot

Tuloarviot ja määrärahat on esitetty rahoitusosassa.

---

## 400 SOSIAALI- JA TERVEYSPALVELUT

Tilivelvollinen: Kunnanjohtaja

---

Kunta vastaa sosiaali- ja terveyspalveluiden järjestämisestä. Kunnan tavoitteena on taata kuntalaisille sosiaali- ja terveyspalvelut lähipalveluina laadukkaasti, asiakaslähtöisesti ja kustannustehokkaasti.

Kunnan ja sosiaali- ja terveydenhuollon palvelujen tuottamisesta vastaavan yksityisen palvelutuottajan välinen palvelusopimus tulee olemaan voimassa nelivuotiskauden eli vuoteen 2016 saakka. Sopimus sisältää lisäksi kaksi kahden vuoden optiovuotta. Kunta vastaa palveluiden järjestämisestä ja viranomaistyöstä.

Palvelusopimuksen mukaan sopimus kattaa seuraavat palvelualueet:

- aikuisten psykososiaaliset palvelut
- kotihoito
- palveluasuminen
- vammaispalvelut
- vuodeosastopalvelut
- suun terveydenhuolto
- perhepalvelut
- kuntoutuspalvelut
- vastaanotto
- aikuissosiaalityö
- erikoissairaanhoido (ainoastaan kustannusvastuu).

Sosiaali- ja terveyspalvelut kuuluvat vuonna 2013 kunnanhallituksen Hallinto ja Talous (100) tulosalueelle yhtenä tulosyksikkönä (400) eikä perustetulla perusturvalautakunnalla ole taloudellista vastuuta. Vuoden 2013 aikana valmistellaan sosiaali- ja terveyspalvelukokonaisuudelle (perusturvalautakunta) oma tulosalue.



<b>400 Sosiaali- ja</b>						
<b>terveystoimi</b>	<b>TA 2012</b>	<b>LTK2013</b>	<b>KH2013</b>	<b>SV2014</b>	<b>SV2015</b>	<b>SV2016</b>
Tuotot	831 527	750 000	750 000	750 000	750 000	750 000
Kulut	-8 818 510	-10 310 919	-10 310 919	-10 310 919	-10 310 919	-10 310 919
Toimintakate	-7 986 983	-9 560 919	-9 560 919	-9 560 919	-9 560 919	-9 560 919
Erikoissairaanhoidon kulut sisältyvät kuluihin.						

Kunnan vastuulle kuuluu toimentulotuesta aiheutuvat kulut, veteraanipalveluihin liittyvät kulut sekä osa sosiaalitoimiston henkilöstön palkkakuluista, jotka kirjautuvat samalle (400) tulosityksikköpaikalle. Perustoimeentulotuesta kunnan saama valtion tuki kirjautuu tulosityksikköpaikalle tuloksi.

<b>400 Sosiaali- ja</b>							
<b>terveystoimi</b>	<b>TA 2012</b>	<b>Tot.8-2012</b>	<b>LTK2013</b>	<b>KH2013</b>	<b>SV2014</b>	<b>SV2015</b>	<b>SV2016</b>
Tuotot	153 119	1 653 166	215 400	215 400	215 400	215 400	215 400
Kulut	-848 476	-3 302 923	-581 050	-543 301	-543 301	-543 301	-543 301
Toimintakate	-695 357	-1 649 757	-365 650	-327 901	-327 901	-327 901	-327 901

Lisäksi sosiaali- ja terveystoimien tulosityksiköstä eriytettylle kustannuspaikalle 1035 kertyy kunnan lakkautetun sosiaalitoimen työntekijän palvelussuhteesta syntyvät eläkekulut 115 000 euroa.

### **Kunnanhallituksen alainen kehittämistyöryhmä**

Maaseudun kehittämislautakunta lakkautetaan 31.12.2012 ja 1.1.2013 aloittaa toimintansa kunnanhallituksen alainen kehittämistyöryhmä.

Maaseudun kehittämislautakunnan määrärahoja on siirretty kunnanhallituksen kustannuspaikoille. Kehittämistiimin palkkakustannukset on siirretty kunnanhallituksen alaiselle tulosityksikölle Hallinto ja Talous.

Kunnanhallituksen alaisuudessa 1.1.2013 aloittavan kehittämistyöryhmän tehtävänä on huolehtia yritystoiminnan edistämisestä, kylätoiminnasta, tonttitoiminnasta sekä kehittämishankkeista. Lisäksi kehittämistyöryhmän tehtävänä on edesauttaa kunnan elinvoimaisuutta ja ympäristön huomiointia sekä kunnan monipuolista kehittymistä siten, että erilaisten ihmisten on mahdollista elää turvallista ja laadukasta elämää. Kehittämistyön pohjana on yrittäjien, maaseudun kehittäjien, päättäjien ja muiden toimijoiden yhteistyöverkosto.

Vuoden 2013 aikana tavoitteena on parantaa yritysten ja kunnan yhteistyötä, turvata yritysten/maaseutuyritysten toimintaedellytyksiä, tehostaa kuntamarkkinointia ja panostaa kylien/järjestöjen aktivointiin/viihtyvyyden lisäämiseen. Hanketoimintaan osallistutaan seuraavasti: KETI Oy (perustoimintaan +hankkeet), Leader -toiminta /Jetina ry, matkailupalvelut Karelia Expert toimipiste +matkailuneuvonta. Kunta tukee Rääkkylän 4H-yhdistyksen toimintaa nuorisopalveluiden ja pienimuotoisen yritystoiminnan kehittämiseksi (10 000 e) sekä maksullista lomitusta (5 000 e).

Tulevien vuosien tavoitteena on, että kunnassa säilytetään elintarviketuotannon asema, vahvistetaan matkailuelinkeinoa ja pysytetään toimivien yritysten määrä ennallaan.



Tavoitteena myös on, että Vänskäniemen asuntontit on myyty ja rakentaminen Vuoniemen alueella pääsisi hyvään alkuun, Paksuniemen alueen kehittämistä jatketaan tavoitteena monipuolinen asumis-, matkailu – ja virkistysalue. Lisäksi tavoitteena on vahvistaa asukkaiden ja vapaa-ajan asukkaiden sekä kylien osallistumista erilaisiin kehittämistoimiin. Aktiivisuuden lisääntymisen myötä ympäristön viihtyisyys paranisi ja samalla syntyisi monipuolisia maaseutu- ja kyläpalveluita tarjoavien yrittäjien/toimijoiden verkosto.

### KUNNANHALLITUS YHTEENSÄ

10 Kunnanhallitus							
	TA 2012	Tot.8-2012	LTK2013	KH2013	SV2014	SV2015	SV2016
Tuotot	1637679	1965949	1617992	1676192	1676192	1676192	1676192
Kulut	-12080885	-7589675	-12928315	-12656567	-12656567	-12656567	-12656567
Toimintakate	-10443206	-5623726	-11310323	-10980375	-10980375	-10980375	-10980375

## 30 YMPÄRISTÖLAUTAKUNTA

---

**300**
**YMPÄRISTÖTOIMI**

 Tilivelvollinen: Kunnaninsinööri
 

---

### 1. TOIMINTA-AJATUS

Ympäristötoimen tarkoituksena on kestävä kehitys huomioiden vastata ympäristön kehittämisestä sekä alueiden käytön suunnittelulla huomioida elinkeinoelämän kehittäminen sekä turvata asukkaiden turvallinen sekä viihtyisä asuminen ja liikkuminen.

Ympäristötoimi huolehtii mm. seuraavista asioista:

- rakennusvalvonta- ja tarkastus
- poikkeamisluvat
- maa-ainesluvat
- venepaikat
- hyöty- ja ongelmajäteasiat
- puistot, kadut ja yksityistieasiat
- kaavoitus.

Ympäristötoimen tehtävänä on ylläpitää hyvää rakennustapaa neuvonnan ja valvonnan avulla. Tavoitteena on edistää hyvän ja käyttäjien tarpeita palvelevan, terveellisen, turvallisen ja viihtyisän sekä sosiaalisesti toimivan ympäristön aikaansaamista sekä edistää rakennetun ympäristön ja rakennuskannan suunnitelmallista hoitoa ja kunnossapitoa.

**2. PÄÄMÄÄRÄT VUOTEEN 2016**

Rakennusneuvonta ja valvonta hoidetaan ammattitaidolla ja joustavasti. Luodaan ympäristö, jossa on turvallista ja terveellistä asua ja viettää vapaa-aikaa.

**3. TAVOITTEET VUONNA 2013**

Nykyinen vuodelta 2002 oleva rakennusjärjestys päivitetään. Täydennetään uuden jätehuoltolain 143 §:n mukaista jätehuoltoviranomaisen ylläpitämää jätteenkuljetukseen liittyneiden asuin- ja lomakiinteistöjen rekisteriä.

Ympäristötarkastusten suorittamista tehostetaan.

**4. TULOSYKSIKÖT**

- 3000 Ympäristötoimi

**5. VALTUUSTOTASOLLA SITOVA TALOUSARVIO**

<b>300 Ympäristötoimi</b>							
	<b>TA 2012</b>	<b>Tot.8-2012</b>	<b>LTK2013</b>	<b>KH2013</b>	<b>SV2014</b>	<b>SV2015</b>	<b>SV2016</b>
Tuotot	107688	34522	108949	108949	108949	108949	108949
Kulut	-348793	-229548	-416763	-342431	-342431	-342431	-342431
Toimintakate	-241105	-195026	-307814	-233482	-233482	-233482	-233482

**320****KIINTEISTÖTOIMI**

Tilivelvollinen: Kunnaninsinööri

**1. TOIMINTA-AJATUS**

Kiinteistötoimi hoitaa kiinteistönhoitopalvelut kunnan kiinteistöissä. Palveluihin kuuluvat kiinteistöjen ja LVIS-laitteiden tarkastus-, hoito-, huolto- ja pienkorjaustehtävät sekä piha-alueiden hoito. Kiinteistöjen ylläpito ja hoito sekä tarvittavat korjaukset ja parannukset suunnitellaan yhdessä käyttäjien kanssa.

Siivouspalvelut tuottavat kilpailukykyisiä ja laadukkaita siivous- ja oheispalveluja asiakaslähtöisesti, yhteistyökykyisesti ja luotettavasti. Siivouspalvelut luovat turvallisen ja viihtyisän toimintaympäristön käyttäjilleen ja asiakkaille. Tehtäväalueen tilivelvollisena toimii siivoustyönohjaaja.



**2. PÄÄMÄÄRÄT VUOTEEN 2016**

Kiinteistötoimi on hyvin motivoituneiden ammattilaisten muodostama palveluryhmä, joka toteuttaa yhdessä hallintokuntien kanssa suunnitellut kiinteistöhoitotarpeet käyttäjiä tyydyttävällä tavalla.

Siivous- ja oheispalvelut tuotetaan siivoustyönmitoituksen mukaan, siivoustyönmitoituksia tarkistetaan toiminnan muuttuessa. Teknistä ja toiminnallista laatua kehitetään.

**3. TAVOITTEET VUONNA 2013**

Otetaan käyttöön kiinteistöjen huoltokirjat.

**4. TULOSYKSIKÖT**

- 3200 Kiinteistötoimi

**5. VALTUUSTOTASOLLA SITOVA TALOUSARVIO**

<b>320 Kiinteistötoimi</b>							
	<b>TA 2012</b>	<b>Tot.8-2012</b>	<b>LTK2013</b>	<b>KH2013</b>	<b>SV2014</b>	<b>SV2015</b>	<b>SV2016</b>
Tuotot	1 151 003	776 369	1 211 117	1 283 855	1 283 855	1 283 855	1 283 855
Kulut	-1 064 487	-665 444	-1 153 891	-1 151 181	-1 151 181	-1 151 181	-1 151 181
Toimintakate	86 516	110 925	57 226	132 674	132 674	132 674	132 674

**330 VESIHUOLTOLAITOS**

Tilivelvollinen: Kunnaninsinööri

**1. TOIMINTA-AJATUS**

Kunnan vesihuoltolaitoksen toimintavarmuus on kunnossa.

**2. PÄÄMÄÄRÄT VUOTEEN 2016**

Vuoden 2012 loppupuolella on hankittu vesilaitoksen verkosto-ohjelma, johon siirretään kunnan vesi- ja viemäripuolen rakennettu infra. Tätä tietojen vientiä tehdään ja päivitetään koko ajan. Ohjelman avulla saadaan kartoitettua tulevien vuosien saneeraustarpeet.

*Päivitetään vesihuoltolaitoksen kehittämissuunnitelma.* Aiempi kehittämissuunnitelma on vuodelta 2004. Kehittämissuunnitelmassa tullaan päivittämään myös vesihuoltolaitoksen toiminta-alueet. (vesihuoltolaki 9.2.2001/119, 2 luku 5 ja 7 §).



### 3. TAVOITTEET VUONNA 2013

Kiinteistöjen vesimittareita uusitaan investointisuunnitelman mukaisesti. Vesimittarit omistaa, asentaa ja huoltaa aina vesilaitos. Vanhimmat vesimittarit kunnassa ovat 1960-luvulta. Vesimittarin normaali huoltovaihto tehdään yleensä veloituksetta. Huoltoväli on mitoitettu mittarin koon mukaan.

- pientalojen mittareiden vaihtoväli on 8 - 10 vuotta
- suurkuluttajien mittarien vaihtoväli on 5 - 6 vuotta

### 4. TULOSYKSIKÖT

- 3300 Vesihuoltolaitos

### 5. VALTUUSTOTASOLLA SITOVA TALOUSARVIO

330 Vesihuoltolaitos							
	TA 2012	Tot.8-2012	LTK2013	KH2013	SV2014	SV2015	SV2016
Tuotot	246 903	108 122	250 221	250 221	250 221	250 221	250 221
Kulut	-147 394	-90 704	-159 957	-136 800	-136 800	-136 800	-136 800
Toimintakate	99 509	17 418	90 264	113 421	113 421	113 421	113 421

### YMPÄRISTÖLAUTAKUNTA YHTEENSÄ

30 Ympäristölautakunta							
	TA 2012	Tot.8-2012	LTK2013	KH2013	SV2014	SV2015	SV2016
Tuotot	1 505 594	919 913	1 570 287	1 643 025	1 643 025	1 643 025	1 643 025
Kulut	-1 560 674	-985 696	-1 730 611	-1 630 412	-1 630 412	-1 630 412	-1 630 412
Toimintakate	-55 080	-66 683	-160 324	12 613	12 613	12 613	12 613



## 50 SIVISTYSLAUTAKUNTA

---

**500****OPETUSTOIMI**Tilivelvollinen: rehtori-sivistystoimenjohtaja

---

### 1. TOIMINTA-AJATUS

Perusopetuksen tavoitteena on tukea oppilaiden kasvua ihmisyyteen ja eettisesti vastuukykyiseen yhteiskunnan jäsenyyteen sekä antaa heille elämässä tarpeellisia tietoja ja taitoja. Lisäksi opetuksen tehtävänä on edistää sivistystä ja tasa-arvoisuutta sekä oppilaiden edellytyksiä osallistua koulutukseen ja muutoin kehittää itseänsä elämänsä aikana.

Esiopetuksen tavoitteena on tukea lapsen yksilöllistä kasvua ja kehitystä sekä vahvistaa itsetuntoa tarjoamalla hänelle myönteisiä oppimiskokemuksia ja mahdollisuuksia harjoitella vuorovaikutustaitoja.

Aamu- ja iltapäivätoiminnan avulla tarjotaan lapsille mahdollisuus osallistua ohjattuun ja virkistävään toimintaan sekä tuetaan kodin ja koulun kasvatustyötä.

Kansalaisopisto on kaikille avoin vapaan sivistystyön oppilaitos, joka mahdollistaa

kuntalaisille omaehtoisen oppimisen ja kansalaisvalmiuksien kehittämisen. Keski-Karjalan kansalaisopisto tarjoaa yleissivistävää koulutusta, ammattitaitoa kehittäviä kurseja, myyntipalvelukoulutusta ja harrastustoimintaa kaikenikäisille elinikäisen oppimisen periaatteiden mukaisesti.

Musiikkiopisto on taideoppilaitos, jonka tehtävänä on järjestää taiteen perusopetuksesta annetun lain (633/1998) mukaista musiikin ja siihen liittyvien taidemuotojen opetusta. Opetuksen tulee kehittää valmiuksia luovaan ja monipuoliseen musiikin harrastamiseen ja esittämiseen sekä alan ammattiopintoihin.

### 2. PÄÄMÄÄRÄT VUOTEEN 2016

- Perusopetuksen toteuttaminen uusien perusteiden mukaisesti huomioiden oppilaan saama kolmiportainen tuki,
- kodin ja koulun yhteistyö osaksi koulun toimintakulttuuria,
- moni ammatillisen yhteistyön hyödyntäminen koulun toiminnassa,
- opetuksen laatuarvioinnin ottaminen osaksi vuosittaista toimintaa,
- kansalaisopiston monipuolinen opetustarjonta,
- musiikkiopiston monipuolinen opetustarjonta.

### 3. TAVOITTEET VUONNA 2013

- Jokainen oppivelvollisuutensa päättävä saa päättötodistuksen,
- jokainen perusopetuksen päättänyt saa jatko-opiskelupaikan,
- vähintään viisi kerhoa toimii koulun kerhotoiminnassa,
- kansalais- ja musiikkiopiston toiminta säilyy vuoden 2012 tasolla.

**4. TULOSYKSIKÖT**

- 5000 Opetustoimi
- 5030 Peruskoulu
- 5040 Esiopetus
- 5050 Musiikkiopisto
- 5060 Kansalaisopisto

**5. TUNNUSLUVUT JA MITTARIT**

Peruskoulut	TP 2010	TP 2011	TA 2012	TA 2013
Oppilasmäärä	239,5	230,0	221,5	212,5
Menot/oppilas €	8 141,00	8 419,00	8 906,00	9 684,00
Kouluja	1	1	1	1
Yhteensä	1 949 664,00	1 944 699,00	1 972 621,00	2 057 790,00
(Oppilasmäärä on 20.9. tilastointipäivän ja seuraavan vuoden syksyn ennusteen ka)				

<b>500 Perusopetus</b>							
	TA 2012	Tot.8-2012	LTK2013	KH2013	SV2014	SV2015	SV2016
Tuotot	49 000	68 294	106 000	86 000	86 000	86 000	86 000
Kulut	-2 341 327	-1 467 549	-2 454 776	-2 381 603	-2 381 603	-2 381 603	-2 381 603
Toimintakate	-2 292 327	-1 399 255	-2 348 776	-2 295 603	-2 295 603	-2 295 603	-2 295 603

**550****KIRJASTOTOIMI**

Vastuuhenkilö: kirjastotoimenjohtaja

**1. TOIMINTA-AJATUS**

Kirjasto tarjoaa kuntalaisille sivistys- ja kulttuuripalveluja ja edistää alueensa asukkaiden yhtäläisiä mahdollisuuksia elämyksiin, tietojen ja taitojen hankintaan, kansalaisvalmiuksien kehittämiseen sekä elinikäiseen oppimiseen. Kirjasto tarjoaa käytettäväksi kokoelmat, ajanmukaiset tiedonhakumenetelmät, kirjastotilat ja henkilökunnan asiantuntemuksen.

Kirjasto toimii kuntalaisten yhteisenä tapaamispaikkana ja julkishallinnon tietokeskuksena. Kirjasto on perusopetuksen ohella tärkein tapa toteuttaa tietoyhteiskunnan kansalaisuuden perusedellytykset.



## 2. PÄÄMÄÄRÄT VUOTEEN 2016

- Kirjaston peruspalveluiden taso Rääkkylässä säilytetään,
- kirjasto on valmis vastaamaan perinteisten kirjastopalvelujen lisäksi tietoyhteiskunnan asettamiin haasteisiin tarjoamalla asiakkaille pääsyn elektronisiin tiedonlähteisiin ja mahdollisuuden sähköiseen asiointiin, kirjasto tekee yhteistyötä Keski-Karjalan kirjastojen, Joensuun seutukirjaston sekä Pohjois-Karjalan maakuntakirjaston kanssa turvatakseen asiakkaille monipuoliset ja laadukkaat palvelut,
- kohti Pohjois-Karjalan kirjastoa – yhteisen kirjastojärjestelmän toteuttaminen,
- kirjaston tilat ovat asiakasnäkökulmaa korostavat ja joustavat. Erilaiset käyttötarkoitukset otetaan huomioon.

## 3. TAVOITTEET VUONNA 2013

- Luodaan edellytykset uuteen kirjastojärjestelmään siirtymiselle, jotta siirtymä tapahtuisi mahdollisimman kustannustehokkaasti; saatetaan tietokanta siirtymäkuntoon, varastokokoelma nykyvaatimusten mukaiseksi sekä avokokoelma ajanmukaiseksi,
- kirjaston tilojen tarjoaminen kuntalaisten toiminnallisten virikkeiden käyttöön,
- koululuokat käyvät säännöllisesti kirjastossa

## 4. TULOSYKSIKKÖ

- 5080

## 4. TUNNUSLUVUT JA MITTARIT

580 Kirjasto							
	TA 2012	Tot.8-2012	LTK2013	KH2013	SV2014	SV2015	SV2016
Tuotot	10 000	19 181	7 500	7 500	7 500	7 500	7 500
Kulut	-208 682	-128 408	-211 307	-195 647	-195 647	-195 647	-195 647
Toimintakate	-198 682	-109 227	-203 807	-188 147	-188 147	-188 147	-188 147



Kirjasto	TP 2010	TP 2011	TA 2012	TA 2013
asukasluku	2 555	2 555	2 555	2 534
kirjoja yht. kpl	48 342	47 796	48 000	46 500
kirjoja/asukas kpl	18,9	18,7	18,8	18,2
<b>hankinnat</b>				
kirjat kpl	1 741*	1 773*	1 200	1 200
muu aineisto kpl	193	204	200	200
sanoma- ja aikakauslehdet	66	66	58	58
lainauksia yhteensä	44 890	42 015	39 000	40 000
lainauksia/asukas	17,6	16,5	15,5	15,8
<b>käynnit</b>				
fyysiset käynnit	24 648	22 700	23 000	23 000
verkkokäynnit	3 523	4 121	3 500	4 000
lainaajia	863	863	800	800
kaukopalvelutilauksia	148			
kaukolainat		152	290	300
*Sisältää tuilla ostetut kirjat. Ostotuki, kirjatalokoot (loppui 2011)				

---

**570****LASTEN PÄIVÄHOITO**Vastuuhenkilö: sivistystoimenjohtaja

---

**1. TOIMINTA-AJATUS**

Päivähoito tarjoaa lapsiperheille turvallisen, virikkeellisen ja kuntouttavan hoitomuodon, mikä tukee perheitä heidän kasvatustehtävässään. Päivähoito edistää lasten sosiaalista kanssakäymistä ja lapsen tasapainoista persoonallisuuden kehitystä ja tukee kotikasvatusta.

Päivähoito, varhaiskasvatus, esiopetus, peruskoulu ja sen yhteydessä oleva aamu- ja iltapäivätoiminta muodostavat yhdessä kasvatuksellisen kokonaisuuden.

Päivähoitoa järjestetään päiväkotihoidona, ryhmäperhepäivähoitona ja perhepäivähoitona.

**2. PÄÄMÄÄRÄT VUOTEEN 2016**

- Toimivien erityislastentarhanopettajan palvelujen turvaaminen,
- kunta järjestää kaikille kunnallista päivähoitoa tarvitseville alle kouluikäisille lapsille koko- tai osapäivähoidon. Päivähoitopalveluina tarjotaan päiväkotihoitoa, perhepäivähoitoa sekä ryhmäperhepäivähoitoa, tarvittaessa myös iltahoitoa,
- päivähoito-nimikkeestä luovutaan ja käytetään nimikettä varhaiskasvatus,
- päivähoidossa olevien 5-vuotiaiden lasten oppimisen riskien tunnistamisella ja varhaisella puuttumisella helpotetaan varhaiskasvatuksen ja esiopetuksen välistä nivelvaihetta ja
- yhteistyön syventäminen varhaiskasvatuksen, neuvolan ja sosiaalitoimen välillä.

**3. TAVOITTEET VUONNA 2013**

- Erityislastentarhanopettajan viikkotuntien lisääminen päivähoitoon ja
- aamuhoidon järjestäminen päivähoitoyksiköissä esikoululaisille sekä 1. luokkalaisille (mikäli ryhmiin mahtuu).

**4. TUNNUSLUVUT JA MITTARIT**

<b>Päivähoito</b>	<b>TP 2010</b>	<b>TP 2011</b>	<b>TA 2012</b>	<b>TA 2013</b>
Päivähoidon piirissä lapsia	44	41	42	46
Hoitopäivät	10942	8949	10080	10000
Hoidossa olevia lapsia:				
Päiväkoti	20	20	20	21
Ryhmäperhepäivähoito	10	8	9	10
Perhepäivähoito	14	13	13	15
Kotihoidontuki				
Perheitä	30	23	20	25
Tuki €/perhe	3403	2814	3750	4800

<b>570 Päivähoito</b>							
	<b>TA 2012</b>	<b>Tot.8-2012</b>	<b>LTK2013</b>	<b>KH2013</b>	<b>SV2014</b>	<b>SV2015</b>	<b>SV2016</b>
Tuotot	40000	31739	40000	48000	48000	48000	48000
Kulut	-471385	-332588	-522015	-505115	-505115	-505115	-505115
Toimintakate	-431385	-300849	-482015	-457115	-457115	-457115	-457115

**SIVISTYSLAUTAKUNTA YHTEENSÄ**

<b>50 Sivistyslautakunta</b>							
	<b>TA 2012</b>	<b>Tot.8-2012</b>	<b>LTK2013</b>	<b>KH2013</b>	<b>SV2014</b>	<b>SV2015</b>	<b>SV2016</b>
Tuotot	99000	119214	153500	141500	141500	141500	141500
Kulut	-3021394	-1928545	-3188098	-3082365	-3082365	-3082365	-3082365
Toimintakate	-2922394	-1809331	-3034598	-2940865	-2940865	-2940865	-2940865

**60 VAPAA-AIKATOIMI**


---

**600 VAPAA-AIKATOIMI**  
Vastuhenkilö: vapaa-aikasihteeri

---

**1. TOIMINTA-AJATUS**

Vapaa-aikatoimen tehtävänä on edistää kuntalaisten hyvinvointia ja terveyttä sekä tukea lasten ja nuorten kasvua.

**2. PÄÄMÄÄRÄT VUOTEEN 2016**

- Rääkkylässä on nuorten työpajatoimintaa,
- Rääkkylässä harrastetaan liikuntaa vauvasta vaariin. Kunnassa järjestetään ohjattua liikuntaa kaikille ikäryhmille,
- Rääkkylässä toteutetaan kunnan omaa kulttuuri-, liikunta- ja nuorisostrategiaa.

**3. TAVOITTEET VUONNA 2013**

- Vuoden 2013 aikana aloitetaan Rääkkylän kulttuuristrategian työstäminen ja Keski-Karjalan kulttuuritoimien yhteistyön vahvistaminen. Strategia- ja kehitystyö hankkeistetaan,
- uusien toimintojen, esimerkiksi liikuntaryhmien ja harrastusmahdollisuuksien, muodostaminen vapaa-aikatoimeen ja
- vapaa-aikatoimi toimii yhdessä yhteistyökumppanien kanssa liikunta-, kulttuuri- ja nuorisotoimien kehittämishankkeissa.

**4. TULOSYKSIKÖT**

- 600 Vapaa-ajanhallinto
- 601 Nuorisotoimi
- 602 Kulttuuritoimi
- 607 Liikuntatoimi





## 5. TUNNUSLUVUT JA MITTARIT

60 Vapaa-aikalautakunta							
	TA 2012	Tot.8-2012	LTK2013	KH2013	SV2014	SV2015	SV2016
Tuotot	26577	24320	44901	45008	45008	45008	45008
Kulut	-335339	-186697	-402321	-335110	-335110	-335110	-335110
Toimintakate	-308762	-162377	-357420	-290102	-290102	-290102	-290102



## RAHOITUSOSA



Tuloslaskelman rahoituserät							
		TA 2012	LTK2013	KH2013	SV2014	SV2015	SV2016
Verotulot		5 869 198	5 326 954	5 525 481	5 525 481	5 525 481	5 525 481
Valtionosuudet		8 791 223	9 042 322	9 042 322	9 042 322	9 042 322	9 042 322
Rahoitustuotot ja -kulut		-17 302	73 966	73 966	73 966	73 966	73 966
Korkotuotot		5 724	5 900	5 900	5 900	5 900	5 900
Muut rahoitustuotot		111 474	165 540	165 540	165 540	165 540	165 540
Korkokulut		-94 981	-65 253	-65 253	-65 253	-65 253	-65 253
Mut rahoituskulut		-39 519	-32 221	-32 221	-32 221	-32 221	-32 221
RAHOITUSLASKELMA	TP 2011	TA 2012	LTK2013	KH2013	SV2014	SV2015	SV2016
Varsinainen toiminta ja investoinnit							
Vuosikate	645 164	1430034	-419 423	443 040	443 040	443 040	443 040
Satunnaiset erät							
Tulorahoituksen korjauserät	106 925	-10000					
Investoinnit							
Käyttöomaisuusinvestoinnit	-166 363	-1015700	-1 004 000	-332 600	-415 000	-155 000	-45 000
Rahoitusosuuden investointeihin	0	259200	30 000	10 000			
Käyttöomaisuuden myyntitulot	77 874	20000	10 000	10 000	10 000	10 000	10 000
Varsinainen toiminta ja investoinnit,netto	<b>663 600</b>	<b>683 534</b>	<b>-1 383 423</b>	<b>130 440</b>	<b>38 040</b>	<b>298 040</b>	<b>408 040</b>
Rahoitustoiminta							
Antolainauksen muutokset							
Pitkäaikaisten lainojen lisäys							
Pitkäaikaisten lainojen vähennys	-709 732	-656532	-418 927	-418 927	-355 769	-111 247	-94 428
Lyhytaikaisten lainojen muutokset	0						
Oman pääoman muutokset	-317 407						
Muut maksuvalmiuden muutokset	1 599 203						
Rahoituksen kassavirta	<b>572 064</b>	<b>-656532</b>	<b>-418 927</b>	<b>-418 927</b>	<b>-355 769</b>	<b>-111 247</b>	<b>-94 428</b>
<b>Vaikutus maksuvalmiuteen</b>	<b>1 235 664</b>	<b>27 002</b>	<b>-1 802 350</b>	<b>-288 487</b>	<b>-317 729</b>	<b>186 793</b>	<b>313 612</b>

Kunnanhallituksella on oikeus päättää pitkäaikaisten talousarviolainojen hyväksymisestä ja nostamisesta investointien ja talousarviolainojen lyhennysten kattamiseen enintään talousarvion rahoituslaskelmassa esitettyyn määrään.



## INVESTOINTIOSA



Investointiosa									
Tili	Käyttöomaisuuden laji		Edellisten vuosien käyttö		Talousarvio	Talousarvio	Taloussuunnitelmavuodet		
Proj	Projekti		TP	TA	LTK	KH	SV	SV	SV
			2011	2012	2 013	2 013	2014	2015	2016
	Kiinteistöjen ja arvopapereiden osto ja myynti								
1810	Kiinteistöt	Menot							
		Tulot	-214 008	-10 000	-10 000	-10 000	-10 000	-10 000	-10 000
1820	Arvopaperit (osakkeet ja osuudet)	Menot							
		Tulot							
	<b>Yhteensä</b>		<b>-214 008</b>	<b>-10 000</b>	<b>-10 000</b>	<b>-10 000</b>	<b>-10 000</b>	<b>-10 000</b>	<b>-10 000</b>
	Aineelliset hyödykkeet								
1115	Rakennukset, hallinto- ja laitosrakennukset								
3110	Palvelukeskus Pihlajakoti	Menot	77 154		20 000		20 000		
	-ikkunoiden ja parvekeovien uusinta	20 000							
3111	Laitoskeittiö	Menot			13 000	13 000			
	-uuden lattian teko (kosteutta nykyisen lattian alla)	13 000							
	-ilmastointikoneiden uusinta	50 000							50 000
3130	Terveyskeskus	Menot			120 000				
	-ikkunoiden uusinta	20 000							
	-salaojitus	100 000					100 000		
	-vesikaton kunnostus (nykyinen 2xhuopa, suojahiekka)	70 000						70 000	
3140	Vuodeosasto	Menot	41 311						
3200	Rääkkylän alakoulu	Menot		20 000	130 000	10 000	10 000		
	-vesikaton vesirännien uusinta	10 000							
	-sisäilmakeskuksen suosittelemat luokkien korjaukset	20 000							
	-salaojituksen kunnostus	100 000							
3210	Rääkkylän yläkoulu, auditorio	Menot			10 000		10 000		
	-saumapeltikaton maalaus, 400 - 500 m2	10 000							
3300	Kunnantalo	Menot							30 000
	-ulko-ovien uusinta (nykyiset vääntyilleet, tippuilevat pois tapeistaan, eikä niihin saa uusia saranoita)	30 000							
3531	Paksuniemen kesäkahvila	Menot			20 000	15 000			
	-terassin laajennus, piha-alueen kunnostus	20 000							
	<b>Hallinto- ja laitosrakennukset yhteensä</b>		<b>118 465</b>	<b>20 000</b>	<b>313 000</b>	<b>38 000</b>	<b>140 000</b>	<b>70 000</b>	<b>80 000</b>
1120	Tehdas- ja tuotantorakennukset								
3999	Yritystilat	Menot		20 000	20 000		20 000		
	-varaus yritystilojen kunnostamiseen								
	<b>Tehdas- ja tuotantorakennukset yhteensä</b>			<b>20 000</b>	<b>20 000</b>		<b>20 000</b>		



<b>1130</b>	<b>Kiinteät rakenteet ja laitteet, maa- ja vesirakenteet</b>									
3050	Kaavatiet		Menot	9 788	30 000	70 000				
	-Kuusikkotie, nykyisen asfaltin poisto, uudet kerrokset, ojien ja liittymien teko, uusi asfaltointi	40 000								
	-peruskorjaus, asfaltointien uusiminen (vuosittainen määrä)	30 000								
3200	Rääkkylän alakoulu		Menot	7 748	10 000	10 000				
	-asfaltointien uusimista (v. 2012 ei toteutunut)									
3210	Rääkkylän yläkoulu		Menot		10 000	36 000	36 000			
	-välituntialueen laajennus, käyttö myös muuhun toimintaan	30 000	Tulot			-10 000	-10 000			
	-pohja- ja valaistustyöt	6 000								
	-avustus	-10 000								
<b>1140</b>	<b>Johtoverkostot ja laitteet</b>									
	Vesilaitos									
1250	-rakentaminen, peruskorjaus, taloliittymät €/v	25 000	Menot	4 745	70 000	115 000		15 000	15 000	15 000
	-Kankaanrinta-Palotalo runkolinjan suunnittelu ja rakentaminen	70 000						70 000		
	-vesimittareiden vaihto	10 000								
	-mittarikaivojen rakentaminen	10 000					5 000	5 000		
	Viemärlaitos									
1270	-rakentaminen, peruskorjaus, taloliittymät €/v	25 000	Menot		10 000	135 000		15 000	10 000	
	Jv-puhdistamon 22.12.2009 ymp.luvan toimenpideohjelman mukaan									
	-verkoston kuvaus ja kuntokartoitus	50 000						20 000	20 000	10 000
	-Paksuniemen jv-pumppaamon saneeraus (rak.-90 luvulla)	20 000						20 000		
	-Koivuniemen jv-pumppaamon saneeraus (rak.-90 luvulla)	20 000							20 000	
	-Pihlajätien jv-pumppaamon saneeraus (rak.-90 luvulla)	20 000								20 000
	-Siitakehallin jv-pumppaamon saneeraus, rak.02 >2017	20 000								
	-jätevesipumppaamon saneeraus, puhdistamo rak.05 >2018	20 000								20 000
1270	Jätevedenpuhdistamon ymp.luvassa mainitut viemäriverkostoston saneeraustoimenpiteet vuosille 2014 -2018, hinnat tarkentuvat viemärikuvausten jälkeen:		Menot							
	-Kk:n länsiosa (Louhelantie-Kuusikkotie-Kalliotie-Piennartie-Koivuniemi-Vänskänniemi, eteläinen alue) 2,9 km	100 000								
	-Kk:n pohjoisosa (Kirkkotie-Piennartien pohjoinen-Paksuniementie välinen alue) 1,5 km	60 000								
	-Kk:n keskiosa (Kiteentie-Savinientie-Kisatie-Metelintien välinen alue) 4,8 km >2017	180 000								
	-Kk:n itäosa (Kisatie-Metelintie-itäinen kaava-alue) >2018	100 000								
	Rasivaaran siirtoviemäri		Menot	20 993	645 700	200 000	200 000			
1271	-alkuperäinen kustannusarvio 562 000 €		Tulot		-253 200					
	-valtion osuus 40 %, enintään 200 000 €									
1272	Rasivaaran viemäroinnin saneeraus									
	-kaivojen uusiminen	46 000	Menot		20 000					
	-valtionavustus	-13 800	Tulot		-6 000					
1273	Rasivaaran alueen viemäroinnin muutos ja laajennus		Menot			114 000				
	-suunnittelu	14 000	Tulot			-20 000	14 000			
	-nykyisen viemäroinnin saneeraus, hinta-arvio	100 000						100 000		
	-valtionavustus 20 %	-20 000				-20 000				



1150	Muut kiinteät rakenteet ja laitteet									
3054	Uima- ja venerannat		Menot		80 000					
3110	Palvelukeskus Pihlajakoti									
	- aggregaatti (sähkön varajärjestelmä)	25 000	Menot		40 000					
	- ilmalämpöpumput	15 000								
3140	Vuodeosasto		Menot			10 000				
	- roskakatos, 8 kpl 600 l astioita	10 000						10 000		
3300	Kunnantalo		Menot		15 000				15 000	
	- pohjoispuolen jäähdytysjärjestelmä									
	<b>Kiinteät rakenteet ja laitteet yhteensä</b>			<b>43 274</b>	<b>671 500</b>	<b>660 000</b>	<b>255 000</b>	<b>255 000</b>	<b>85 000</b>	<b>45 000</b>
1170	Koneet ja kalusto, muut koneet ja kalusto									
1002	Terveyskeskus		Menot		25 000	21 000				
	- aggregaatti (sähkön varajärjestelmä)	25 000								
	- hoitajakutsujärjestelmä, nykyinen v. 1992 Miratel PCS2000									
	1. vaihe huoneet 1-9	21 000								
	2. vaihe muu osa terveystalosta	25 000								
	EKG-laite						9 600			
	hammashuolto:hoitoyksikkö						30 000			
5070	Päiväkoti		Menot		20 000					
	- pihakalusteita	20 000								
	<b>Koneet ja kalusto yhteensä</b>				<b>45 000</b>	<b>21 000</b>	<b>39 600</b>			
	<b>Investoinnit yhteensä (brutto)</b>			<b>161 739</b>	<b>1 015 700</b>	<b>1 044 000</b>	<b>332 600</b>	<b>415 000</b>	<b>155 000</b>	<b>45 000</b>