



RÄÄKKYLÄN KUNNAN YMPÄRISTÖNSUOJELUMÄÄRÄYKSET



Hyväksytty Rääkkylän elinvoimalautakunnan lupajaostossa __.__.20__ § __

Voimaan __.__.20__

1 LUKU YLEISET MÄÄRÄYKSET	3
1 § Tavoite	3
2 § Määräysten antaminen ja valvonta	3
3 § Määräysten soveltaminen ja suhde muihin määräyksiin	3
4 § Määritelmiä.....	3
2 LUKU JÄTEVESIEN KÄSITTELY JA JOHTAMINEN.....	4
5 § Talousjätevesien käsittely vesihuoltolaitoksen viemäriverkoston toiminta-alueen ulkopuolella.....	4
6 § Kiinteistökohtainen jätevesien käsittely pohjavesialueilla	5
7 § Kiinteistökohtainen jätevesien käsittely ranta-alueilla.....	5
8 § Kiinteistökohtainen jätevesien käsittely muilla alueilla.....	5
9 § Jätevesien käsittelylaitteistojen sijoittaminen	6
10 § Kiinteistökohtaista jäteveden käsittelyä koskevat siirtymäaikamääräykset.....	6
11 § Ajoneuvojen, veneiden, koneiden ja vastaavien laitteiden pesu.....	7
12 § Mattojen, tekstiilien ja muiden vastaavien pesu	7
13 § Lumen vastaanottoaikojen sijoittaminen.....	8
3 LUKU JÄTTEIDEN KÄSITTELY	8
14 § Jätevesilietteiden ja kuivakäymäläjätteiden käsittely.....	8
15 § Pienimuotoinen kivi- ja maa-ainesten hyödyntäminen maarakentamisessa.....	8
16 § Kuolleiden eläinten hävittäminen	9
17 § Muut jätehuoltoa koskevat määräykset.....	9
4 LUKU POLTTONESTEET JA MUUT KEMIKAALIT.....	9
18 § Yleiset määräykset	9
19 § Erityiset määräykset polttonesteiden ja muiden terveyden ja ympäristölle vaarallisten kemikaalien varastoinnista pohjavesialueella	10
20 § Polttoainesäiliöiden sijoittaminen ja käytöstä poisto.....	10
21 § Öljy- ja polttoainesäiliöiden määräaikaistarkastukset	11
5 LUKU TILAPÄISEN MELUN, TÄRINÄN JA PÖLYN TORJUNTA	11
22 § Meluilmoitusmenettely	11
23 § Melua tai tärinää aiheuttava toiminta häiriintyvien kohteiden läheisyydessä	11
24 § Rakennus- ja purkutyöt.....	12
25 § Kulkuväylien ja muiden alueiden kunnossapito- ja puhtaanapitotyöt.....	12
6 LUKU MUUT MÄÄRÄYKSET	12
26 § Eloperäisten lannoitteiden levittäminen.....	12
27 § Luonnonvaraisten eläinten ruokinta	12
28 § Energiakaivo- ja maalämpöjärjestelmien sijoittaminen	13
29 § Savuhaittojen ehkäiseminen.....	13
30 § Yleinen velvollisuus antaa valvontaa varten tarpeellisia tietoja	13
31 § Poikkeaminen ympäristönsuojelumääräyksistä.....	13
32 § Rangaistussäännökset	13
33 § Ympäristönsuojelumääräysten voimaantulo.....	13
YMPÄRISTÖNSUOJELUMÄÄRÄYSTEN PERUSTELUT	14
JOHDANTO	14
1. LUKU YLEISET MÄÄRÄYKSET	14
1 § Tavoite	14
2 § Määräysten antaminen ja valvonta	14
3 § Määräysten soveltaminen ja suhde muihin määräyksiin	15
4 § Määritelmiä.....	15
2. LUKU JÄTEVESIEN KÄSITTELY JA JOHTAMINEN.....	15
5 § Talousjätevesien käsittely vesihuoltolaitoksen viemäriverkoston toiminta-alueen ulkopuolella.....	15
6 § Kiinteistökohtainen jätevesien käsittely pohjavesialueilla	16
7 § Kiinteistökohtainen jätevesien käsittely ranta-alueilla.....	17
8 § Kiinteistökohtainen jätevesien käsittely muilla alueilla.....	17
9 § Jätevesien käsittelylaitteistojen sijoittaminen	18
10 § Kiinteistökohtaista jäteveden käsittelyä koskevat siirtymäaika säännökset	19
11 § Ajoneuvojen, veneiden, koneiden ja vastaavien laitteiden pesu.....	19
12 § Mattojen, tekstiilien ja muiden vastaavien pesu	20
13 § Lumen vastaanottoaikojen sijoittaminen.....	20

3. LUKU JÄTTEIDEN KÄSITTELY	20
14 § Jätevesilietteiden ja kuivakäymäläjätteiden käsittely.....	20
15 § Pienimuotoinen kivi- ja maa-ainesten hyödyntäminen maarakentamisessa	21
16 § Kuolleiden eläinten hävittäminen	21
17 § Muut jätehuoltoa koskevat määräykset.....	21
4. LUKU POLTTONESTEIDEN, KEMIKAALIEN JA VAARALLISTEN JÄTTEIDENKÄSITTELY JA VARASTOINTI.....	21
18 § Yleiset määräykset	21
19 § Erityiset määräykset polttonesteiden ja muiden terveydelle ja ympäristölle vaarallisten kemikaalien varastoinnista pohjavesialueella	22
20 § Polttoainesäiliöiden sijoittaminen ja käytöstä poisto.....	23
21 § Öljy- ja polttoainesäiliöiden määräaikaistarkastukset.....	23
5. LUKU TILAPÄISEN MELUN, TÄRINÄN JA PÖLYN TORJUNTA	24
22 § Meluilmoitusmenettely	24
23 § Melua tai tärinää aiheuttava toiminta häiriintyvien kohteiden läheisyydessä	24
24 § Rakennus- ja purkutyöt.....	24
25 § Kulkuväylien ja muiden alueiden kunnossapito- ja puhtaanapitotyöt.....	25
6. LUKU MUUT MÄÄRÄYKSET	25
26 § Eloperäisten lannoitteiden levittäminen.....	25
27 § Luonnonvaraisten eläinten ruokinta	25
28 § Energiakaivo- ja maalämpöjärjestelmien sijoittaminen.....	26
29 § Savuhaittojen ehkäiseminen.....	26
30 § Yleinen velvollisuus antaa valvontaa varten tarpeellisia tietoja	26
31 § Poikkeaminen ympäristönsuojelumääräyksistä.....	26
32 § Rangaistussäännökset	26
33 § Ympäristönsuojelumääräysten voimaantulo.....	26

LIITTEET

- 1 ja 2 Rasivaaran ja Kompakan kyläalueet
3 Yleiskartta, Rääkkylän pohjavesialueet
Pohjavesialueet löytyvät myös kunnan kotisivuilta <http://www.raakkyla.fi/jatevesien-kasittely>

1 LUKU YLEISET MÄÄRÄYKSET

1 § Tavoite

Ympäristönsuojelulain (527/2014) säännösten ja määräysten täytäntöön panemiseksi on Rääkkylän kunnassa noudatettava näitä ympäristönsuojelumääräyksiä.

Ympäristönsuojelumääräysten tavoitteena on paikalliset olosuhteet huomioon ottaen ehkäistä ympäristön pilaantumista siten kuin ympäristönsuojelulaissa on säädetty. Määräysten tavoitteena on turvata turvallinen, viihtyisä ja terveellinen asuin ympäristö Rääkkylä kunnan asukkaille

2 § Määräysten antaminen ja valvonta

Rääkkylän elinvoimalautakunnan lupajaosto on antanut ympäristönsuojelumääräykset ympäristönsuojelulain (527/2014) 202 §:n nojalla.

Määräysten noudattamista valvoo kunnan ympäristönsuojeluviranomainen, jona Rääkkylän kunnassa toimii elinvoimalautakunnan lupajaosto.

Ympäristönsuojeluviranomainen voi siirtää sille näissä määräyksissä kuuluvaa ratkaisuvalltaansa viranhaltijalle siten kuin ympäristönsuojelulain 22 §:ssä säädetään.

3 § Määräysten soveltaminen ja suhde muihin määräyksiin

Ympäristönsuojelulaissa olevien tai niiden nojalla annettujen säännösten ja määräysten lisäksi on niiden täytäntöön panemiseksi noudatettava näitä paikallista olosuhteista johtuvia kunnan ympäristönsuojelumääräyksiä.

Määräykset ovat voimassa koko kunnan alueella, jollei jäljempänä toisin määrätä.

Ympäristönsuojelusta annetut määräykset eivät koske ympäristönsuojelulain mukaan luvanvaraista, ilmoituksenvaraista tai rekisteröitävää toimintaa taikka 31 §:ssä tarkoitettua koeluonteista toimintaa, 120 §:ssä tarkoitettuja poikkeuksellisia tilanteita ja 136 §:n 1 momentissa tarkoitettua pilaantuneen maaperän ja pohjaveden puhdistamista koskevaa ilmoitusmenettelyllistä toimintaa, joiden osalta ympäristön pilaantumisen ehkäisyä ja torjuntaa koskevat määräykset annetaan erikseen ympäristöluvassa tai ilmoituksen perusteella tehtävässä päätöksessä. Lisäksi kunnan ympäristönsuojelumääräykset eivät sovellu puolustusvoimien tai rajavartiolaitoksen toimintaan.

Ympäristönsuojelumääräyksiä noudatetaan muiden kunnallisten määräysten rinnalla ja niiden kanssa samanaikaisesti. Tällaisia määräyksiä ovat muun muassa rakennusjärjestys, jätehuoltomääräykset sekä eräiltä osin kaavamääräykset. Mikäli määräykset ovat ristiriidassa tai muutoin poikkeavat toisistaan, noudatetaan sitä määräystä, jonka voidaan katsoa johtavan parempaan ympäristönsuojelliseen tulokseen tai tasoon.

Muiden viranomaisten tulee lupa-asiaa ratkaistaessa tai muuta viranomaispäätöstä tehdessään ottaa huomioon mitä näissä määräyksissä säädetään.

4 § Määritelmiä

Pohjavesialueet: tarkoitetaan Rääkkylän kunnan alueella olevia elinkeino-, liikenne- ja ympäristökeskuksen määrittämiä tärkeitä ja vedenhankintaan soveltuvia pohjavesialueita (I- ja II-luokka sekä 1-, 1 E-, 2-, ja 2 E-luokka). ELY-keskus määrittää ja luokittelee pohjavesialueen sekä tallentaa tiedot ympäristönsuojelun tietojärjestelmään (liitekartta 3).

Taajaan rakennetut alueet: asemakaavoitetut alueet sekä Rasivaaran ja Kompakan kyläalueet.

Ranta-alueet: jokeen, järveen, lampeen tai vastaavaan vesistöön (vesilaki 1 luku 3 §) rajoittuva maa-alue, joka ulottuu 100 metrin etäisyydelle keskivedenkorkeuden mukaisesta rantaviivasta.

Haja-asutusalueet: muut kuin Rääkkylän kirkonkylän asemakaavoitettu alue ja Rasivaaran (liitekartta 1) sekä Kompakan (liitekartta 2) kyläalueet.

Jätevesilietteiden vaarattomaksi käsitteleminen: talousjätevesiliete on käsiteltävä vaarattomaksi taudinaiheuttajien, hajuhaittojen ja lietteestä aiheutuvien terveys- ja ympäristöhaittojen vähentämiseksi ennen peltoon levittämistä. Hyväksytyt jätevesilietteen käsittelymenetelmät ovat kalkkistabilointi, termofiilinen mädätys tai terminen kuivaaminen.

Nitraattiasetus: Valtioneuvoston asetus (1250/2014), jolla rajoitetaan maataloudesta peräisin olevien nitraattien vesiin pääsyä. Asetus sisältää määräyksiä muun muassa maaperän lannoituksesta, karjalannan käytöstä ja varastoinnista, puristenesteen talteenotosta sekä karjasuojien ja jaloittelualueiden sijoittamisesta.

Talousjätevesiasetus: Valtioneuvoston asetus talousjätevesien käsittelystä vesihuoltolaitosten viemäriverkostojen ulkopuolisilla alueilla (VNA 157/2017).

Talousjätevesiasetuksen ohjeellinen puhdistustaso pilaantumiselle herkillä alueilla: talousjätevesistä ympäristöön joutuvaa kuormitusta on vähennettävä orgaaniseen aineen (BHK7) osalta vähintään 90 prosenttia, kokonaisfosforin osalta vähintään 85 prosenttia ja kokonaistypen osalta vähintään 40 prosenttia verrattuna käsittelemättömän jäteveden kuormitukseen.

Talousjätevesiasetuksen perustason puhdistusvaatimus: talousjätevesistä ympäristöön joutuvaa kuormitusta on vähennettävä orgaanisen aineen (BHK7) osalta vähintään 80 prosenttia, kokonaisfosforin osalta vähintään 70 prosenttia ja kokonaistypen osalta vähintään 30 prosenttia verrattuna käsittelemättömän jäteveden kuormitukseen.

2 LUKU JÄTEVESIEN KÄSITTELY JA JOHTAMINEN

5 § Talousjätevesien käsittely vesihuoltolaitoksen viemäriverkoston toiminta-alueen ulkopuolella

Ympäristönsuojelulain 154–156 §, 238 §:ssä ja asetuksen talousjätevesien käsittelystä viemäriverkostojen ulkopuolisilla alueilla (157/2017) nojalla määrätään viemäriverkostojen ulkopuolisten alueiden jätevesien käsittelystä.

Valtioneuvoston asetuksella talousjätevesien käsittelystä viemäriverkostojen ulkopuolisilla alueilla (157/2017) säädetään ohjeellisesta puhdistustasosta, joka talousjätevesien puhdistuksessa tulisi saavuttaa, jos kunnan ympäristönsuojelumääräyksissä annetaan perustason puhdistusvaatimusta ankarampi vaatimus.

Ympäristönsuojelulain 156 §:n mukaan jätevesijärjestelmän tulee olla sellainen, että se soveltuu käyttötarkoitukseensa.

Jäljempänä esitettävien puhdistustehoa koskevien määräysten lisäksi on noudatettava muutoin sitä, mitä ympäristönsuojelulain 16 luvussa ja asetuksessa haja-asutuksen jätevesistä 157/2017 määrätään

6 § Kiinteistökohtainen jätevesien käsittely pohjavesialueilla

Pohjavesialueella tulee noudattaa talousjätevesiasetuksen 4 §:n käsittelyvaatimuksia. Pohjavesialueilla on kaikkien jätevesien maahan imeyttäminen pääsääntöisesti kielletty. Mikäli jätevesiä ei voida johtaa pohjavesialueen ulkopuolelle puhdistettavaksi, on ne johdettava tiiviiseen umpisäiliöön. Umpisäiliön tulee olla jätevesikäyttöön tarkoitettu ja se tulee varustaa täyttymishälyttimellä. Vain vähäiset määrät vesijohdottoman loma-asunnon tai saunan pesuvesiä voidaan imeyttää puhdistamattomana maahan esimerkiksi imeytyskaivon avulla, jos maaperä on siihen soveltuva.

Olemassa olevien rakennusten osalta voidaan tapauskohtaisesti harkita kaikkien jätevesien käsittelyä tiivispohjaisessa maasuodattamossa tai pienpuhdistamossa. Tällöin on riittävin selvityksin varmistettava puhdistettujen jätevesien johtamismahdollisuus pohjavesialueen ulkopuolelle laskevaan ojaan, puroon tai muuhun jatkuvasti virtaavaan vesiuomaan.

Myös uusien rakennusten osalta voidaan tapauskohtaisesti harkita harmaiden vesien käsittelyä tiivispohjaisessa maasuodattamossa tai pienpuhdistamossa. Tällöin käymälävedet on johdettava tiiviiseen umpisäiliöön tai on käytettävä kuivakäymälää. Tapauskohtaisen harkinnan perusteella voidaan myös sallia tiivispohjaisessa maasuodattamossa tai pienpuhdistamossa puhdistettujen harmaiden vesien maahan imeyttäminen, jos maaperä on siihen soveltuva eikä puhdistettuja jätevesiä voida johtaa pohjavesialueen ulkopuolelle. Tällöin on riittävin selvityksin ja tarvittaessa näytteenotoin varmistettava, ettei imeyttämisestä aiheudu pohjaveden pilaantumisen vaaraa. Jäteveden käsittelylaitteistojen sijoittamista koskevat suojaetäisyysvaatimukset ovat 9 §:n mukaiset. Mikäli etäisyysvaatimukset eivät esimerkiksi tontin pienen koon takia täyty, jätevedet on johdettava tiiviiseen umpisäiliöön muualle puhdistettavaksi.

7 § Kiinteistökohtainen jätevesien käsittely ranta-alueilla

Ranta-alueilla (100 metriä vesialueen rantaviivasta) tulee noudattaa talousjätevesiasetuksen 4 § käsittelyvaatimuksia. Lomarakennusten ensisijaiseksi käymäläratkaisuksi suositellaan kuivakäymälää. Mikäli näillä alueilla sijaitsevaan lomarakennukseen rakennetaan vesikäymälä, on siinä syntyvät jätevedet johdettava tiiviiseen umpisäiliöön. Rantavyöhykkeellä käymäläjätevesien johtaminen maastoon tai maahan imeyttäminen on kielletty. Vähäiset määrät vesijohdottoman lomarakennuksen tai saunan pesuvesiä voidaan näillä alueilla imeyttää puhdistamattomana maahan esimerkiksi imeytyskaivon kautta, jos maaperä on siihen soveltuva.

Saareissa sijaitsevan lomarakennuksen vesihuollon varustetaso on rajattava mahdollisimman kevyeksi. Vesikäymälöiden rakentaminen saariin on kielletty, mikäli saareen ei ole ympärivuotista tieyhteyttä. Vesikäymälän rakentamisen edellytyksenä on, että umpisäiliön tai saostuskaivojen tyhjennys ja jätevesilietteen kuljetus ja käsittely on järjestetty asianmukaisella tavalla.

Jäteveden käsittelylaitteistojen sijoittamista koskevat suojaetäisyysvaatimukset ovat 9 §:n mukaiset. Mikäli suojaetäisyydet eivät esimerkiksi tontin pienen koon vuoksi täyty, jätevedet on johdettava tiiviiseen umpisäiliöön muualle puhdistettavaksi.

8 § Kiinteistökohtainen jätevesien käsittely muilla alueilla

5, 6 ja 7 §:n alueisiin kuulumattomilla alueilla tulee noudattaa ympäristönsuojelulain 154 b §:n perustason puhdistustasovaatimusta. Vähäiset määrät vesijohdottoman loma-asunnon tai saunan pesuvesiä voidaan imeyttää puhdistamattomana maahan esimerkiksi imeytyskaivon kautta, jos maaperä on siihen soveltuva.

Jäteveden käsittelylaitteistojen sijoittamista koskevat suojaetäisyysvaatimukset ovat 9 §:n mukaiset. Mikäli suojaetäisyydet eivät esimerkiksi tontin pienen koon vuoksi täyty, jätevedet on johdettava tiiviiseen umpisäiliöön muualle puhdistettavaksi.

9 § Jätevesien käsittelylaitteistojen sijoittaminen

Imeytyskenttä kaikille jätevesille ja sen purkupaikka on sijoitettava vähintään 50 metrin etäisyydelle rantaviivasta. Maasuodatuskenttä/laitepuhdistamo kaikille jätevesille ja sen purkupaikka on sijoitettava vähintään 40 metrin etäisyydelle rantaviivasta.

Kun vesikäymälävedet johdetaan umpisäiliöön ja muut talousvedet käsitellään saostuskaivossa, on imeytyskentän, maasuodatuskentän tai laitepuhdistamon etäisyyden mahdollisuuksien mukaan oltava vähintään 30 metriä rantaviivasta.

Imeytyskenttä, maasuodatuskenttä tai laitepuhdistamo on sijoitettava vähintään 50 metrin päähän talousvesikaivosta ja siten, ettei jätevesien käsittelystä aiheudu naapurikiinteistöllä sijaitsevan pohjaveden pilaantumista. Jätevesien maaperäkäsittelylaitteistot on sijoitettava talousvesikaivon alapuolelle. Lisäksi tulee suojaetäisyyden olla vähintään 5 metriä tiestä, 5 metriä naapurikiinteistön rajasta (naapurin kirjallisella suostumuksella myös lähemmäs) sekä vähintään 5 metriä vesilain 1. luvun 2 §:ssä tarkoitettusta uomasta tai muusta lainkohdassa mainitusta paikasta.

Vähäisten jätevesien imeytyspaikan etäisyyden rantaviivasta tulee olla vähintään 15 metriä.

Suojaetäisyydet lasketaan keskiveden mukaisesta rantaviivasta. Jätevesien käsittelyjärjestelmä tulee sijoittaa vähintään 0,5 metriä keskimääräisen ylivesitason yläpuolelle ja niin etteivät puhdistamattomat jätevedet pääse suoraan vesistöön ylimmän tulvavedenkorkeuden aikana.

Maasuodatuskenttä, imeytyskenttä ja puhdistettujen talousjätevesien purkupaikka on kiinteistöllä sijoitettava riittävän suojaetäisyyden päähän tärkeästä ja vedenhankintaan soveltuvasta pohjavesialueesta.

Olemassa olevien rakennusten osalta näistä vähimmäissuojaetäisyysvaatimuksista voidaan tapauskohtaisen harkinnan perusteella poiketa, mikäli poikkeamisesta ei aiheudu haittaa ympäristölle tai terveydelle ja vähimmäissuojaetäisyyksien noudattaminen on esimerkiksi tontin pienen koon vuoksi mahdotonta. Poikkeamisesta ei saa aiheutua naapurikiinteistöllä sijaitsevan pohjaveden pilaantumisen vaaraa.

10 § Kiinteistökohtaista jäteveden käsittelyä koskevat siirtymäaikamääräykset

Jätevesien käsittelyjärjestelmä, joka on tehty ennen vuotta 2004 rakentamisajankohtanaan voimassa olleiden vaatimusten tai myönnetyn rakennusluvan mukaisesti ja joka sijaitsee ranta-alueella tai tärkeällä ja vedenhankintaan soveltuvalla pohjavesialueella, on saatettava ympäristönsuojelulain ja haja-asutuksen jätevesiasetuksen vaatimusten mukaiseksi viimeistään 31.10.2019 mennessä.

Jätevesijärjestelmää ei tarvitse uudistaa, mikäli;

- kiinteistöllä on jo säännökset täyttävät jätevesijärjestelmä (rakennuslupa myönnetty 2004 tai sen jälkeen)
- kiinteistöllä on vain kantovesi ja kuivakäymälä
- kiinteistönomistaja on syntynyt ennen 9.3.1943 ja asuu kiinteistöllä vakituisesti (uudistusvaatimus siirtyä täytettäväksi kiinteistön tuleville käyttäjille)

- kiinteistö on liittynyt kunnalliseen viemäriverkostoon.

Muilla alueilla jätevesijärjestelmä tulee uudistaa seuraavan suuren remontin yhteydessä;

- vesikäymälän rakentamista tai vesi- ja viemärlaitteistoja koskeva luvanvarainen korjaus- tai muutostyö, jossa järjestelmä uusitaan tai kokonaisuudessaan korjataan
- rakennuksen rakentamiseen verrattavissa oleva rakennuslupaa edellyttävä korjaus- tai muutostyö.

Poikkeamismahdollisuus on mikäli;

- jätevesien määrä on huomattavan pieni tai
- kustannukset ovat kohtuuttomat kiinteistönomistajalle.

11 § Ajoneuvojen, veneiden, koneiden ja vastaavien laitteiden pesu

Ajoneuvojen, veneiden, koneiden ja vastaavien laitteiden ammattimainen tai laajamittainen pesu on pesuaineiden laadusta riippumatta sallittu ainoastaan tähän tarkoitukseen rakennetulla pesupaikalla, josta vedet johdetaan hiekan- ja öljynerotuskaivon kautta jätevesiviemäriin tai muuhun hyväksytyyn jätevesien käsittelypaikkaan.

Pohjavesialueilla ajoneuvojen, veneiden, koneiden ja vastaavien laitteiden mainittujen laitteiden pesu pesuaineilla on sallittu ainoastaan tähän tarkoitukseen rakennetuilla pesupaikoilla, joista jätevedet johdetaan hiekan- ja öljynerottimen kautta jätevesiviemäriin.

Ajoneuvoja, koneita, veneitä ja vastaavia laitteita satunnaisesti muilla kuin liuotinta sisältävillä pesuaineilla tai pelkällä vedellä pestäessä pesuvedet voidaan johtaa maastoon tai sadevesiviemäriin, edellyttäen, että vesien johtamisesta ei aiheudu haittaa naapureille, terveydelle tai ympäristölle. Mikäli satunnaisessa pesussa käytetään liuotinta sisältäviä pesuaineita, pesuvedet on johdettava jätevesiviemäriin öljynerottimen kautta.

Ajoneuvojen, koneiden, veneiden ja vastaavien laitteiden pesu on kielletty alueilla, joilla pesuvedet voivat joutua suoraan vesistöön.

Katu- ja tiealueilla ja muilla yleisessä käytössä olevilla alueilla ajoneuvojen, koneiden, veneiden ja vastaavien laitteiden pesu on sallittu vain tähän tarkoitukseen varatuilla alueilla.

Veneitä satunnaisesti pelkällä vedellä pestäessä jätevedet voidaan johtaa joko maastoon, vesistöön tai sadevesiviemäriin.

Veneiden pohjassa käytettävä maali on poistettava tiiviillä alustalla, joka estää ympäristölle haitallisten maalijätteiden pääsyn ympäristöön ja josta maalijäte voidaan kerätä mahdollisimman tarkoin talteen

12 § Mattojen, tekstiilien ja muiden vastaavien pesu

Mattojen ja pyykin pesua vesistöissä tulee välttää. Pesu ja pesupaikat tulee järjestää siten, että pesuvedet pystytään imeyttämään maastoon.

Pesussa on käytettävä ympäristöä mahdollisimman vähän kuormittavia pesuaineita.

13 § Lumen vastaanottoaikkojen sijoittaminen

Lumen vastaanottoaikkoa ei saa sijoittaa pohjavesialueelle. Rantavyöhykkeellä lumenkaatopaikka tulee sijoittaa niin, että sulamisvedet eivät joudu suoraan vesistöön.

Sulamisvedet tulee selkeyttää ja tarvittaessa käsitellä ennen niiden johtamista ojaan, vesistöön tai imeyttämistä maahan.

Lumen vastaanottoaikkan haltijan tulee huolehtia alueen siivoamisesta välittömästi lumen sulamisen jälkeen.

Lumen auraaminen vesistöön kadulta, jalkakäytävältä, pihalta tai muulta alueelta on kielletty. Tämä määräys ei koske siltoja tai muita vastaavia rakenteita,

3 LUKU JÄTTEIDEN KÄSITTELY

14 § Jätevesilietteiden ja kuivakäymäläjätteiden käsittely

Jätevesilietteiden ja kuivakäymäläjätteiden käsittelystä määrätään Rääkkylän kunnan yleisissä jätehuoltomääräyksissä.

15 § Pienimuotoinen kivi- ja maa-ainesten hyödyntäminen maarakentamisessa

Betoni- ja tiilijätteen tai muiden vastaavien jätteiden sijoittaminen maaperään on kielletty tärkeillä ja vedenhankintaan soveltuvilla pohjavesialueilla.

Maarakentamisessa tai maanparannuksessa hyödynnettävät tuhkat sekä betoni-, asfaltti- ja tiilijäte eivät saa sisältää muualta lainsäädännöstä tulevien raja-arvojen ylittäviä määriä ko. jätteeseen kuulumattomia ympäristölle tai terveydelle haitallisia aineita. Maarakentamisessa hyödynnettävä tiilijäte ei saa laastia lukuun ottamatta sisältää tiileen kuulumattomia ympäristölle tai terveydelle haitallisia aineita.

Kunnan ympäristönsuojeluviranomainen voi hyväksyä kertaluonteisen ja ei-ammattimaisen pilaantumattoman maa-aineksen ja niin sanotun MARA-asetuksen (843/2017) vaatimusten mukaisen betoni-, asfaltti- ja tiilijätteen vähäisen hyötykäytön maarakentamiseen pohjavesialueen ulkopuolisilla alueilla. Vähäisenä määränä pidetään alle 500 tonnin määrää. Ammattimaisuuden harkinta tehdään tapaus- ja toimijakohtaisesti. Ammattimainen jätteen hyödyntäminen ja käsittely vaatii ympäristöluvan.

Jätelain soveltamisalan ulkopuolisen pilaantumattoman maa-aineksen hyödyntämiskohteilla ei hyödyntämiseen aseteta ylärajaa. Pohjavesialueille soveltuvaa pilaantumattomaa maa-ainesta voidaan harkinnan jälkeen hyötykäyttää myös pohjavesialueilla.

Kiinteistön haltijan on tehtävä kirjallinen ilmoitus ympäristönsuojeluviranomaiselle edellä mainittujen aineiden sijoittamisesta maaperään, ellei sijoittaminen edellytä ympäristölupaa tai muuta säädettyä ilmoitusta. Ilmoitus on tehtävä vähintään 14 vuorokautta ennen sijoittamista. Ilmoitusta ei tarvitse tehdä lannan tai muiden lannoitteiden käytöstä eikä eläinten hautaamisesta.

Pihan- ja puutarhanhoidossa syntyvien puutarhajätteiden kuten lehtien, risujen ja hiekoitushiekan vienti puisto-, viher-, vesi- ja muille yleisille alueille, ojat mukaan lukien, on kielletty.

Öljyllä tai muulla ympäristölle vaarallisella kemikaalilla likaantunut maa-aines ja roiskeet on poistettava välittömästi ja toimitettava asianmukaiseen käsittelyyn. Pilaantuneita maa-aineksia ei saa peittää muulla maa-aineksella tai haudata maahan.

16 § Kuolleiden eläinten hävittäminen

Yksittäiset pienikokoiset kuolleet eläimet ja haja-asutusalueilla myös muut eläimet voidaan haudata sopivaan paikkaan, mikäli se voidaan tehdä aiheuttamatta haittaa ympäristölle tai terveydelle, eikä se aiheuta eläintautien leviämistä, eikä hautaamista ole muilla määräyksillä kielletty. Haudatut eläimet tulee heti hautauksen jälkeen peittää maa-aineksilla.

Alle 40-kiloisten eläinten hautausvyvyys on vähintään 0,5 metriä ja yli 40-kiloisten vähintään metri.

Pohjavesialueella eläinten hautaaminen on kielletty.

Vähäriskinen eläinjäte, mm. kuolleet eläimet, voidaan toimittaa alueelliseen jätekeskukseen. Eläinjätettä voidaan myös polttaa tarkoitukseen hyväksytyssä polttouunissa.

17 § Muut jätehuoltoa koskevat määräykset

Kiinteistön jätehuollon järjestämistä koskevat muut määräykset annetaan Rääkylän kunnan yleisissä jätehuoltomääräyksissä.

4 LUKU POLTTONESTEET JA MUUT KEMIKAALIT

18 § Yleiset määräykset

Terveydelle ja ympäristölle vaarallisten kemikaalien ja jätteiden, kuten esimerkiksi öljyjen, maalien, torjunta-aineiden ja liuottimien varastointi ja säilytys tulee järjestää kiinteistöllä siten, että niiden pääsy maaperään, pohjaveteen, viemäriin, rakennusten rakenteisiin tai muuhun ympäristöön on estetty.

Kemikaalit ja vaaralliset jätteet on säilytettävä lukitussa tilassa tai siten, etteivät asiattomat saa niitä haltuunsa. Säiliöiden ja astioiden päälysmerkinnöistä on käytävä ilmi, mitä kemikaalia säiliö tai astia sisältää.

Ulkona oleva maanpäällinen, yli 500 litran yksivaippainen öljyn, muun polttonesteen tai nestemäisen kemikaalin tai vaarallisen jätteen kiinteä tai tilapäinen säiliö tai varasto on sijoitettava tiiviiseen suoja-altaaseen. Säiliöiden suoja-allas on mitoitettava vähintään suurimman varastoitavan irtosäiliön tilavuuden mukaiseksi. Suoja-allas on pidettävä tyhjänä ja siihen kertyvät vedet on käsiteltävä veden laadun edellyttämällä tavalla. Vaihtoehtoisesti säiliön on oltava kaksivaippainen.

Ulkona oleva maanpäällinen kaksivaippainen öljyn, muun polttonesteen tai nestemäisen kemikaalin tai vaarallisen jätteesäiliö on sijoitettava tiiviille, kemikaaleja läpäisemättömälle alustalle. Myös tilapäinen tai kiinteä varasto, jossa näitä tuotteita säilytetään enintään 500 litraa, on sijoitettava tiiviille, kemikaaleja läpäisemättömälle alustalle siten, että varastoitavat aineet eivät pääse valumaan maaperään, pohjaveteen, viemäriin tai rakennusten rakenteisiin ja mahdolliset vuodot voidaan kerätä talteen. Myös polttonesteiden ja kemikaalien tankkauspaikka tulee suojata tahattomien vuotojen varalta esimerkiksi sorakerroksen alle sijoitettavalle maatumattomalla muovikalvolla tai öljyn imeytysmatolla.

Sisätiloissa polttonesteet, muut nestemäiset kemikaalit ja vaaralliset jätteet on säilytettävä viemäroimattömässä varastotilassa. Varastotilan lattian on oltava tiivis ja kemikaalien vaikutusta kestävä. Tila on varustettava kynnyksin tai lattiakaadoin tai kemikaalit on säilytettävä allastettuina. Suoja-allas tai kynnyks on mitoitettava vähintään suurimman varastoitavan irtosäiliön tilavuuden mukaiseksi.

Määräykset eivät koske kotitaloudessa säilytettäviä vähäisiä kemikaali- ja vaarallisten jätteiden määriä.

Polttonesteiden ja kemikaalien käsittelyssä ja varastoinnissa tapahtuneesta onnettomuudesta on välittömästi ilmoitettava Pohjois-Karjalan pelastuslaitokselle, Pohjois-Karjalan ELY-keskukselle sekä kunnan ympäristönsuojeluviranomaiselle. Pilaantunut maaperä on puhdistettava Pohjois-Karjalan ELY-keskuksen määräysten mukaisesti.

Öljyllä tai muulla kemikaalilla lievästi likaantunut maa-aines ja roiskeet on poistettava välittömästi ja toimitettava asianmukaiseen käsittelyyn.

19 § Erityiset määräykset polttonesteiden ja muiden terveyden ja ympäristölle vaarallisten kemikaalien varastoinnista pohjavesialueella

Säiliövarastoinnissa pohjavesialueilla on noudatettava 18 §:n yleisten määräysten lisäksi seuraavia erityisiä määräyksiä:

- Ulkona olevat uudet polttoneste- ja kemikaalisäiliöt on sijoitettava maan päälle.
- Ulkona olevien uusien polttoneste- ja kemikaalisäiliöiden on oltava kaksivaippaisia tai ne on sijoitettava 18 §:n mukaisiin tiiviisiin suoja-altaisiin ja säiliöt on varustettava hälyttävällä vuodonilmaisujärjestelmällä ja ylitäytön estolaittein.
- Pohjavesialueilla olevilla työmailla polttoaineet ja muut pohjaveden laadulle vaaralliset kemikaalit on varastoitava kaksivaippallisissa tai suojaaltaassa olevissa säiliöissä tai ajoneuvoon kuormattuna maantiekuljetukseen hyväksytyissä IBC-pakkauksissa. Säiliöiden täyttöventtiilit ja siirtopumput tulee olla lukittu, kun säiliö on vartioimaton. Työkoneiden tankkauspaikalla on oltava saatavana imeytysainetta mahdollisten vuotojen keräämistä varten. Pohjavedelle vaarallisten kemikaalien varastointi työmaan katkoksissa tai työn päätyttyä on pohjavesialueella kielletty. Työkoneiden tankkauspaikalla on maaperä tarvittaessa suojattava, jotta vuotojen päätyminen maaperään estetään.
- Työkoneet on tarvittaessa säilytettävä tiiviiksi tehdyllä seisonta-alustalla. Työkoneita ei saa pestä eikä huoltaa työmaa-alueilla, lukuun ottamatta välttämättömiä korjaushuoltoja, joiden yhteydessä maaperän suojaukseen tulee kiinnittää erityistä huomiota.

20 § Polttoainesäiliöiden sijoittaminen ja käytöstä poisto

Pohjavesialueilla uusia polttoainesäiliöitä ei saa sijoittaa maan alle. Säiliöitä uusittaessa maanalaiset säiliöt on poistettava ja korvattava sisätiloihin sijoitetuilla maanpäällisillä säiliöillä, jotka on varustettu ylitäytönestimellä.

Säiliön käytöstä poistamisen yhteydessä säiliöt tulee puhdistaa asianmukaisesti ennen metallinkeräykseen toimittamista. Todistus puhdistuksesta ja säiliön poistamisesta on säilytettävä mahdollista tarkastusta varten. Samalla tulee tarkastaa mahdolliset vuodot maaperään ja rakenteisiin. Säiliöiden vuodoista pitää välittömästi ilmoittaa Pohjois-Karjalan pelastuslaitokselle ja kunnan ympäristönsuojeluviranomaiselle. Pilaantunut maa tulee käsitellä Pohjois-Karjalan ELY-keskuksen määräämällä tavalla.

Säiliötä ei tarvitse poistaa, mikäli se on ennen ympäristönsuojelumääräysten voimaantuloa asianmukaisesti puhdistettu ja täytetty hiekalla tai muulla hyväksyttävällä aineella. Säiliöiden täyttö- ja ilmaputket on kuitenkin poistettava.

Elinvoimalautakunnan lupajaosto voi yksittäistapauksissa myöntää poikkeuksen velvollisuudesta poistaa käytöstä poistettu maanalainen säiliö, mikäli poistaminen on teknisesti vaikeaa tai siitä aiheutuu kohtuutonta vahinkoa muulle omaisuudelle.

Öljysäiliön nostosta tulee ilmoittaa ympäristönsuojeluviranomaiselle, jolle on varattava mahdollisuus valvoa noston yhteydessä, ettei maaperä ole pilaantunut. Mikäli noston yhteydessä havaitaan maaperän pilaantumista, tulee siitä ilmoittaa elinkeino-, liikenne- ja ympäristökeskukselle.

21 § Öljy- ja polttoainesäiliöiden määräaikaistarkastukset

Pohjavesialueilla sijaitsevat maanalaiset öljysäiliöt tulee säiliön omistajan tai haltijan tarkastuttaa määräajoin siten kuin maanalaisten öljysäiliöiden määräaikaistarkastuksista annetussa kauppa- ja teollisuusministeriön päätöksessä (344/83) on säädetty. Päätös ei koske kaksoisvaippasäiliöitä, eikä suoja-altaassa olevia maanalaisia säiliöitä, mikäli ne on varustettu vuodonilmaisinjärjestelmällä.

Myös pohjavesialueiden ulkopuolella sijaitsevat maanalaiset säiliöt suositellaan tarkastuttamaan 10 vuoden kuluessa säiliön käyttöönotosta ja tämän jälkeen tarkastuksesta laaditun tarkastuspöytäkirjan mukaisesti.

5 LUKU TILAPÄISEN MELUN, TÄRINÄN JA PÖLYN TORJUNTA

22 § Meluilmoitusmenettely

Erityisen häiritsevää melua tai tärinää aiheuttavasta tilapäisestä toimenpiteestä tai tapahtumasta on tehtävä ympäristönsuojelulain 118 §:n mukainen kirjallinen ilmoitus ympäristönsuojeluviranomaiselle vähintään 30 vuorokautta ennen toimenpiteeseen ryhtymistä tai tapahtumaa.

Ilmoitusta ei tarvitse tehdä seuraavista toiminnoista:

- sirkusnäytännöistä
- tavanomaisesta rakentamisesta
- maanantaista perjantaihin klo 7.00-18.00 tehtävästä louhinnasta, räjäytystyöstä, lyöntipaalutuksesta tai vastaavasta erityisen häiritsevää melua aiheuttavasta työstä tai rakentamisesta, korjauksesta tai kunnossapidosta, jossa käytetään häiritsevää melua aiheuttavia koneita ja laitteita, kun työn kokonaiskesto on enintään kymmenen (10) työpäivää
- kivenmurskauksesta, jota tehdään arkisin maanantaista perjantaihin klo 7.00 – 21.00 kahden viikon ajan pohjavesialueen ulkopuolella olevalla alueella, jolla ei ole häiriintyviä kohteita
- lentonäytöksestä tai tilapäisestä yleisölennätyksestä
- äänentoistolaitteiden tilapäisestä käytöstä klo 7.00-22.00 yleisötilaisuuksissa ja muissa tilapäisissä tapahtumissa
- äänentoistolaitteiden käytöstä klo 7.00-22.00 mainos- tai vastaavassa tarkoituksessa
- yksityistilaisuuksista

Edellä mainituista toimenpiteistä tai tapahtumista on toiminnanharjoittajan tai tapahtuman järjestäjän tiedotettava etukäteen lähialueen asutukselle ja muille sellaisille kohteille, joille toimenpiteestä tai tapahtumasta voi aiheutua haittaa tai häiriötä.

23 § Melua tai tärinää aiheuttava toiminta häiriintyvien kohteiden läheisyydessä

Erityisten häiritsevää melua tai tärinää aiheuttavien koneiden ja laitteiden, kuten iskukasaran, sirkkelin, kulmahiomakoneen, lehtipuhallin, ruohonleikkurin tai moottorisahan käyttö on kielletty yöaikaan klo 22.00-7.00 asuntojen ja muiden häiriintyvien kohteiden läheisyydessä. Määräys ei koske välttämättömiä tilapäisiä töitä, kuten liikenneväylien ja yhdyskuntateknisten laitteiden kunnossapitoa ja korjausta tai jätehuoltoa, jos työn tekeminen on liikenneturvallisuuden, liikenteen tai jätehuollon sujuvuuden vuoksi tai muusta perustellusta syystä välttämätöntä.

Määräys ei koske myöskään maa- ja metsätalouselinkeinoja lukuun ottamatta nestekaasutykin käyttöä ja peloteampumista.

24 § Rakennus- ja purkutyöt

Erilaisten rakennus-, purku- ja maanrakennustöiden yhteydessä on riittävällä suojauksella huolehdittava siitä, että toiminnasta aiheutuva pöly, liuotainahöyryt tai muut vastaavat päästöt eivät aiheuta vahinkoa tai haittaa naapurikiinteistöille tai ympäristölle.

Taajaan rakennetuilla alueilla edellä mainittuja töitä saa tehdä maanantaista perjantaihin klo 07.00–22.00. Muina aikoina tehtävistä häiriötä aiheuttavista töistä on ilmoitettava kirjallisesti ympäristönsuojeluviranomaiselle vähintään 14 vuorokautta ennen töiden aloittamista.

Ilmoitusta ei tarvitse tehdä rakennusten ulkoseinien ja muiden ulkona olevien rakenteiden vähäisestä puhdistuksesta, kunnostuksesta, maalauksesta tai korjauksesta.

25 § Kulkuväylien ja muiden alueiden kunnossapito- ja puhtaanapitotyöt

Hiekoitushiekan koneellisen poistamisen tai muun koneellisen kunnossapito- tai puhtaanapitotyön aiheuttama pölyäminen on estettävä käyttämällä vähän pölyämistä aiheuttavia työmenetelmiä.

Hiekoitushiekan poisto lehtipuhaltimella on suoritettava siten, ettei työstä johtuva pölyäminen aiheuta ympäristö- tai terveyshaittaa. Mikäli työstä katsotaan jollain alueella aiheutuvan em. haittaa, kunnan ympäristönsuojeluviranomainen voi kieltää lehtipuhaltimen käytön hiekoitushiekan poistossa kyseisellä alueella.

6 LUKU MUUT MÄÄRÄYKSET

26 § Eloperäisten lannoitteiden levittäminen

Lantaa, lietelantaa, virtsaa, jätevesilietettä ja säilörehun puristusnestettä ei saa levittää muualle kuin peltoon.

Sen lisäksi, mitä valtioneuvoston nitraattiasetuksessa (1250/2014) on lannanlevityksestä määrätty, tulee lannan, lietelannan, virtsan, stabiloidun jätevesilietteen ja säilörehun puristusnesteiden levittämisen osalta noudattaa seuraavia määräyksiä:

- levittäminen pysyvän asutuksen viereiselle pellolle tulee tehdä niin, ettei siitä aiheudu tarpeetonta hajuhaittaa asukkaille
- pohjavesialueilla sijaitseville pelloille lietelannan, virtsan, jätevesilietteen ja säilörehun puristusnesteiden levittäminen on kielletty. Edellä mainittu ei koske kuivalantaa
- stabiloidun saostus- ja umpikaivolietteen levittäminen muualle kuin omassa muutoinkin maatalouskäytössä olevalle pellolle on kielletty. Maksua vastaan toiselle tehtävä saostus- ja umpikaivolietteen tyhjennys ja levitys pelloille vaatii ympäristöluvan
- lannoitteet (mukaan lukien kuivalanta) ja muut tyypipitoiset nesteet tulee levittää vähintään 30 metrin päähän talousveden hankintaan käytettävistä kaivoista ja lähteistä.

27 § Luonnonvaraisten eläinten ruokinta

Kiinteistöjen pihalla tapahtuva luonnonvaraisten lintujen ja muiden eläinten ruokinta on järjestettävä niin, etteivät rotat, hiiret tai muut vahinkoeläimet pääse

ruokintapaikalle. Lintuja ruokittaessa tulee ruoaksi tarkoitetut jyvät ja muut ai-
nekset sijoittaa niille tarkoitettuun ruokinta-automaattiin tai vastaavaan laitteeseen.

Luonnonvaraisia lintuja tai muita eläimiä ei saa ruokkia heittämällä ruokaa suoraan maahan. Kesäajaksi ruokinta on lopetettava ja ruokintapaikat on puhdistettava.

28 § Energiakaivo- ja maalämpöjärjestelmien sijoittaminen

Maalämmön hyödyntämiseen tarkoitettuja porakaivoja ei saa pohjavesialueella rakentaa alle 500 metrin etäisyydellä vedenottamosta. Maalämpökaivon porauksessa syntyvä karkea kiviaines sekä veden ja kiintoaineen muodostama liete tulee käsitellä siten, ettei siitä aiheudu haittaa ympäristölle tai naapureille.

Kiviainesta tai lietettä ei saa johtaa sellaisenaan suoraan vesistöön tai yleisiin viemäreihin. Mikäli lietettä johdetaan porattavan tontin maaperään imeytettäväksi tai lähiojiin, tulee se tehdä niin, ettei siitä aiheudu naapuritontin vettymistä tai ojien tukkeutumista. Kiviaines tulee varastoida työn aikana siten, että se ei pölyä tuulen mukana tai leviä sateen mukana lietteenä hallitsemattomasti ympäristöön.

Järjestelmissä saa käyttää vain sellaisia rakenteita ja lämmönsiirtoaineita, joista ei aiheudu pohjaveden pilaantumisen vaaraa.

29 § Savuhaittojen ehkäiseminen

Lämmitys- ja ilmanvaihtolaitteistot on säädettävä, huollettava ja niitä on käytettävä siten, ettei päästöistä aiheudu merkittävää haittaa terveydelle tai yleiselle viihtyvyydelle eikä muutakaan merkittävää haittaa ympäristölle. Lämmityslaitteiston kunto on vaadittaessa osoitettava asiantuntijan antamalla arviolla. Puun tai muun kiinteän polttoaineen polttamisesta tulisi joiissa ei saa aiheutua kohtuutonta merkittävää haittaa naapureille eikä lähiympäristölle.

30 § Yleinen velvollisuus antaa valvontaa varten tarpeellisia tietoja

Kiinteistönhaltijan tai -omistajan, alueenkäyttäjän, toiminnanharjoittajan tai -järjestäjän on pyydettyessä annettava kunnan valvontaviranomaiselle valvontaa varten tarpeelliset tiedot ympäristön pilaantumisen vaaraa aiheuttavasta toiminnasta sekä toimenpiteistä, laitteista ja suunnitelmista, joiden tarkoituksena on ehkäistä ja torjua ympäristön pilaantumista siten kuin näissä määräyksissä erikseen säädetään.

31 § Poikkeaminen ympäristönsuojelumääräyksistä

Elinvoimalautakunnan lupajaosto voi erityisestä syystä myöntää hakemuksesta yksittäistapauksissa luvan poiketa näistä määräyksistä. Elinvoimalautakunnan lupajaosto voi antaa näitä määräyksiä tarkentavia ohjeita ja määräyksiä ja siirtää sille näissä määräyksissä kuuluvaa ratkaisuvalltaansa alaiselleen viranhaltijalle.

32 § Rangaistussäännökset

Ympäristönsuojelumääräysten rikkomisen ja laiminlyönnin seuraamuksista ja pakkokeinoista säädetään ympäristönsuojelulain 18 luvussa sekä 224 ja 225 §:ssä.

33 § Ympäristönsuojelumääräysten voimaantulo

Nämä määräykset tulevat voimaan __.__.20__ ja niillä korvataan kunnanvaltuuston 22.2.2010 § 7 hyväksymät määräykset.

YMPÄRISTÖNSUOJELUMÄÄRÄYSTEN PERUSTELUT

JOHDANTO

Ympäristönsuojelulain (527/2014) 202 §:n mukaan kunnilla on mahdollisuus antaa ympäristönsuojelulain täytäntöön panemiseksi tarpeellisia paikallisista olosuhteista johtuvia, kuntaa tai sen osaa koskevia yleisiä määräyksiä, jotka koskevat muuta kuin ympäristönsuojelulain nojalla luvanvaraista, ilmoituksenvaraista tai rekisteröitävää toimintaa taikka 31 §:ssä tarkoitettua koeluontoista toimintaa, 120 §:ssä tarkoitettuja poikkeuksellisia tilanteita tai 136 §:n 1 momentissa tarkoitettua pilaantuneen maaperän ja pohjaveden puhdistamista koskevaa ilmoitusmenettelyä taikka puolustusvoimien ja rajavartiolaitoksen toimintaa.

Määräykset voivat koskea:

- toimia, rajoituksia ja rakennelmia, joilla ehkäistään päästöjä tai niiden haitallisia vaikutuksia;
- erityisen häiritsevän tilapäisen melun tai värinän torjuntaa;
- toimintojen sijoittumisen ympäristönsuojelullisia edellytyksiä asemakaava-alueen ulkopuolella;
- alueita, joilla ympäristön erityisen pilaantumisvaaran vuoksi on kielletty jäteveden johtaminen maahan, vesistöön tai vesilain 1 luvun 3 §:n mukaiseen noroon;
- vyöhykkeitä ja alueita, joilla lannan ja lannoitteiden sekä maataloudessa käytettävien ympäristölle haitallisten aineiden käyttöä rajoitetaan;
- valvontaa varten tarpeellisten tietojen antamista; sekä
- vesien tilan parantamista koskevia toimia, jotka ovat vesienhoidon järjestämisestä annetun lain (1299/2004) mukaisen vesienhoitosuunnitelman mukaan tarpeellisia.

1.LUKU YLEISET MÄÄRÄYKSET

1 § Tavoite

Ympäristönsuojelumääräysten yleisenä tavoitteena on ympäristön pilaantumisen ehkäiseminen, pilaantumisesta aiheutuvien haittojen poistaminen ja vähentäminen sekä terveyshaitan ennaltaehkäisy. Ympäristönsuojelumääräyksillä tarkennetaan yleisesti hyväksyttäviä velvoitteita tarpeettoman haitan ehkäisemiseksi. Perusteena kullekin määräykselle ovat paikalliset olosuhteet.

2 § Määräysten antaminen ja valvonta

Ympäristönsuojelulain 202 §:n nojalla ja Rääkkylän kunnan hallintosäännön 17 §:n nojalla elinvoimalautakunnan lupajaostolla on päätösvalta kunnan ympäristöasioissa, ollen siten toimivaltainen elin antamaan kunnan ympäristönsuojelumääräykset.

Ympäristönsuojelulain 22 §:n 1 momentin mukaan kunnalle kuuluvista ympäristönsuojelulain mukaisista lupa- ja valvontatehtävistä huolehtii kuntien ympäristönsuojelun hallinnosta annetun lain (64/1986) mukainen kunnan ympäristönsuojeluviranomainen. Ympäristönsuojeluviranomaisen tehtäviä hoitaa kuntien ympäristönsuojeluhallinnosta annetun lain 5 §:n 1 momentin mukaan kunnan määräämä toimielin.

Rääkkylän kunnan hallintosäännön mukaan kunnan ympäristönsuojeluviranomaisena toimii elinvoimalautakunnan lupajaosto. Elinvoimalautakunnan lupajaosto voi siirtää näissä määräyksissä kuuluvaa ratkaisovaltaansa alaiselleen viranhaltijalle siten kuin kuntien ympäristönsuojelun hallinnosta annetun lain 7 §:ssä on säädetty.

3 § Määräysten soveltaminen ja suhde muihin määräyksiin

Kunnan ympäristönsuojelumääräykset ovat ympäristönsuojelulakia ja sen nojalla annettujen säädöksiä täydentäviä ja käytännön tilanteita selventäviä paikallisia määräyksiä, joissa voidaan huomioida paikalliset olosuhteet ja esimerkiksi ympäristönsuojelullisesti arvokkaat ja erityishuomiota vaativat alueet.

Määräykset koskevat perusosiltaan koko kuntaa. Tietyillä erityisalueilla, jotka on määritelty näiden määräysten 4 §:ssä, on annettu täydentäviä määräyksiä. Ympäristönsuojelulain 202 §:ssä on lueteltu ne toiminnot ja asiat, joita määräykset voivat koskea. Määräykset tulee olla perusteltavissa ympäristönsuojelulain tai sen nojalla annettujen säädösten täytäntöön panemisella tai ympäristön pilaantumisen ehkäisemisellä. Määräysten tulee kohdistua selkeästi rajattuihin toimintoihin tai yleisiin käyttäytymistapoihin, joita ei voida muutoin säädellä. Ympäristönsuojelumääräys syrjäytyy, jos myöhemmin annetaan ylemmän asteinen normi samasta asiasta. Ympäristönsuojelumääräys ei saa olla ristiriidassa jo olemassa olevan ylemmän asteisen normin kanssa.

Ympäristönsuojelumääräykset ovat säädöshierarkkisesti samantasoisia muiden kunnallisten määräysten kanssa. Mikäli kunnalliset määräykset poikkeavat toisistaan, noudatetaan sitä määräystä, joka johtaa ympäristönsuojelullisesti parempaan tulokseen.

Ympäristönsuojelua koskevan läpäisyperiaatteen mukaisesti ympäristösääntelyn tulisi läpäistä kaikki ne hallinnonalat ja sääntelykokonaisuudet, joilla voi olla ympäristönsuojelullista merkitystä.

4 § Määritelmiä

Ympäristönsuojelumääräyksissä esiintyy lukuisia termejä, jotka voivat olla maallikoille vieraita. Tässä pykälässä on pyritty selventämään määräyksissä esiintyvien termien merkitystä, jotta määräykset olisivat helpommin ymmärrettävissä, eikä niiden sisältö jäisi kenellekään epäselväksi.

2.LUKU JÄTEVESIEN KÄSITTELY JA JOHTAMINEN

5 § Talousjätevesien käsittely vesihuoltolaitoksen viemäriverkoston toiminta-alueen ulkopuolella

Vesihuoltolain (119/2001, muut. 681/2014) 10 §:n nojalla vesihuoltolaitoksen viemäriverkoston toiminta-alueella olevilla kiinteistöillä on velvollisuus liittyä keskitetyn viemäröinnin piiriin. Sen sijaan vesihuoltolaitoksen viemäriverkoston toiminta-alueen ulkopuolisten kiinteistöjen on noudatettava valtioneuvoston antamaa talousjätevesiasetusta (157/2017). Asetuksen tarkoituksena on vähentää talousjätevesistä aiheutuvia päästöjä ja asettaa yhtenäinen puhdistuksen perustaso jätevesien käsittelylle viemäriverkoston ulkopuolisille haja-asutusalueille. Asiasta säädetään myös ympäristönsuojelulain 156 §:ssä.

Tätä tasoa voidaan kunnallisilla ympäristönsuojelumääräyksillä paikallisesti tiukentaa tai toisaalta lieventää ja näin kunta voi ohjata asetuksen normitasoa joustavammin jäteveden käsittelyä alueellaan.

Puhdistusvaatimuksen sisältämä haja-asutuksen kuormitusluvun sisältö löytyy talousjätevesiasetuksen 2 §:stä ja kyseisen asetuksen liitteestä.

Esitetty ankarampi puhdistustaso vastaa orgaanisen aineen ja kokonaisfosforin osalta talousjätevesiasetuksen (157/2017) 4 §:ssä annettua ohjeellista puhdistustasoa pilaantumiselle herkillä alueilla. Ympäristönsuojeluviranomainen varaa mahdollisuuden vaatia ankarampaa puhdistustasoa yksittäistapauksissa, joissa esimerkiksi jätevesillä on esteetön kulku vesistöön tai niistä voi aiheutua matalan vesistönosan rehevöitymistä.

Ympäristönsuojelulain 156 §:n 2 momentin mukaan jätevesien käsittelyjärjestelmä on suunniteltava, rakennettava ja ylläpidettävä siten, että sillä voidaan kohdulla normaalikäytössä olettaa saavutettavan valtioneuvoston asetuksessa talousjätevesien käsittelylle tarkemmin määriteltävä käsittelemättömän jäteveden kuormitukseen perustuva riittävä puhdistustaso orgaanisen aineen, fosforin ja typpien osalta. Riittävä puhdistustaso on määriteltävä siten, että sillä voidaan saavuttaa ympäristönsuojelun kannalta kokonaisuutena tarkastellen hyväksyttävä kuormituksen taso ottaen erityisesti huomioon valtakunnalliset vesiensuojelun tavoitteet. Valtioneuvoston asetuksella annetaan tarkemmat säännökset vaadittavasta puhdistustasosta ja talousjätevesien kuormituksesta ympäristöön sekä jätevesijärjestelmän suunnittelusta, käytöstä ja huollosta sekä lietteen poistamisesta.

6 § Kiinteistökohtainen jätevesien käsittely pohjavesialueilla

Lähtökohtaisesti pohjavesialueella tapahtuvaa jätevesien maahan imeyttämistä pidetään ympäristönsuojelulain 17 §:n pohjaveden pilaamiskiellon vastaisena toimintana. Jätevesien sisältämät haitta-aineet voivat kulkeutua pohjaveteen aiheuttaen juomaveden pilaantumisen. Vähäisten jätevesien imeyttäminen maaperään on kuitenkin ympäristönsuojelulain 155 §:n nojalla mahdollista. Vähäisten jätevesien määrittelyssä lähtökohtana on se, että jos kiinteistöä ei ole varustettu paineellisella vesijohdolla eikä vesikäymälällä, vaan kiinteistöllä käytetään pelkkää kantovettä, jätevesien määrän katsotaan jäävän niin vähäiseksi, ettei niiden maahan imeyttäminen puhdistamattomana aiheuta merkittävää pohjaveden tai vesistöjen pilaantumisriskiä.

Käytettävät umpisäiliöt eivät saa olla esimerkiksi käytöstä poistettuja öljysäiliöitä, sillä jätevedet saattavat hapettomissa olosuhteissa syövyttää ne lyhyessä ajassa rikki ja käytöstä poistettujen säiliöiden kunto voi olla jo muutoinkin huono. Umpisäiliön varustaminen täyttymishälyttimellä on pohjavesialueella tarpeen ylivuottilanteiden estämiseksi.

Olemassa olevien rakennusten osalta voi olla kohtuuttoman kallista ja teknisesti hankalaa järjestää käymälä- ja pesuvesien erillisviemärintiä. Tästä syystä kunnan ympäristönsuojeluviranomainen voi tapauskohtaisen harkinnan perusteella sallia kaikkien jätevesien käsittelyn tiivispohjaisessa maasuodattamossa tai pienpuhdistamossa, mikäli pohjaveden pilaantumisen vaaraa ei ole ja jätevedet käsitellään vähintään talousjätevesiasetuksen 4 §:n käsittelyvaatimusten mukaisesti. Puhdistetut jätevedet tulisi kuitenkin pystyä johtamaan pintavesiä pitkin pohjavesialueen ulkopuolelle. Mikäli jätevesien johtamisesta aiheutuu vesiuoman pilaantumista, on tällaiseen jäteveden johtamiseen haettava ympäristölupa ympäristönsuojelulain 27 §:n perusteella.

Pohjavesialueille rakennettavilta uusilta rakennuksilta edellytetään pääsääntöisesti käymälä- ja pesuvesien erillisviemärintiä. Käymäläjätevedet on johdettava umpisäiliöön tai muussa tapauksessa käytettävä kuivakäymälää. Harmaat vedet voidaan tapauskohtaisen harkinnan perusteella käsitellä tiivispohjaisessa maasuodattamossa tai pienpuhdistamossa, minkä jälkeen puhdistetut jätevedet voidaan imeyttää maahan, jos maaperä on siihen soveltuva eikä puhdistettuja jätevesiä voida johtaa pohjavesialueen ulkopuolelle. Tällöin tiivispohjaisen maasuodattamon tai pienpuhdistamon puhdistustehon on pystyttävä näytteenotoin selvittämään, jotta voidaan varmistua siitä, ettei maahan imeytettävistä jätevesistä aiheudu pohjaveden pilaantumisen vaaraa.

Jäteveden käsittelylaitteistojen sijoittamista koskevat suojaetäisyysvaatimukset ovat näiden määräysten 9 §:n mukaiset. Pienillä tonteilla jätevesien kiinteistökohtainen käsittely voi aiheuttaa ongelmia esimerkiksi talousvesikaivojen ja naapuri-kiinteistöjen läheisyyden vuoksi. Mikäli 9 §:n suojaetäisyysvaatimukset eivät täyty, kaikki jätevedet on johdettava tiiviiseen umpisäiliöön muualle puhdistettavaksi, sillä ympäristönsuojelulain 17 §:n mukaan jätevesien käsittelystä ja johtamisesta

ei saa aiheutua pohjaveden pilaantumisen vaaraa ja ympäristönsuojelulain 155 §:n mukaan jätevedet on käsiteltävä ja johdettava niin, ettei niistä aiheudu ympäristön pilaantumisen vaaraa. Olemassa olevien rakennusten osalta 9 §:n etäisyysvaatimuksista voidaan tapauskohtaisen harkinnan perusteella poiketa, mikäli poikkeamisesta ei aiheudu haittaa ympäristölle. Aihetta koskevat määräykset perustuvat ympäristönsuojelulain 16 §:n maaperän pilaamiskieltoon, 17 §:n pohjaveden pilaamiskieltoon ja 20 §:n yleisiin periaatteisiin.

7 § Kiinteistökohtainen jätevesien käsittely ranta-alueilla

Ranta-alueilla (100 m vesialueen rantaviivasta) on noudatettava talousjätevesi-asetuksen 4 §:n mukaisia käsittelyvaatimuksia. Ranta-alueilla kiinteistökohtainen jätevesien käsittely voi aiheuttaa vesistön läheisyyden vuoksi vesiensuojellisia ongelmia. Lomarakennusten ensisijaiseksi käymäläjärjestelmäksi suositellaan kuivakäymälää, sillä lomarakennusten etäisyys rannasta on usein pieni ja lomarakennusten käyttö on yleensä kausiluonteista, jolloin käymäläjätevesien tarpeeksi tehokas käsittely voi olla epävarmaa. Erityisesti pienpuhdistamot vaativat toimiakseen säännöllistä kuormitusta. Tämän takia näillä alueilla lomarakennukseen rakennettavan vesikäymälän jätevedet on johdettava tiiviiseen umpisäiliöön. Vähäiset määrät pesuvesiä voidaan imeyttää puhdistamattomana maahan ranta-alueilla samoin perustein kuin pohjavesialueilla.

Vesikäymälän rakentaminen saarella sijaitsevaan rakennukseen on mahdollista silloin, kun jätevesilietteet voidaan kuljettaa saaresta pois tai käsitellä muuten asianmukaisesti. Käytännössä tämä tarkoittaa ympärivuotista tieyhteyttä saareen.

Jäteveden käsittelylaitteistojen sijoittamista koskevat suojaetäisyydet ovat näillä alueilla määräysten 9 §:n mukaiset. Erityisesti pienillä tonteilla jätevesien kiinteistökohtainen käsittely voi aiheuttaa ongelmia esimerkiksi vesistöjen, talousvesikaivojen ja naapurikiinteistöjen läheisyyden vuoksi. Mikäli 9 §:n suojaetäisyysvaatimukset eivät täyty, kaikki jätevedet on johdettava tiiviiseen umpisäiliöön muualle puhdistettavaksi, sillä ympäristönsuojelulain 17 §:n mukaan jätevesien käsittelystä ja johtamisesta ei saa aiheutua pohjaveden pilaantumisen vaaraa ja ympäristönsuojelulain 155 §:n mukaan jätevedet on käsiteltävä ja johdettava niin, ettei niistä aiheudu ympäristön pilaantumisen vaaraa. Olemassa olevien rakennusten osalta 9 §:n etäisyysvaatimuksista voidaan tapauskohtaisen harkinnan perusteella poiketa, mikäli poikkeamisesta ei aiheudu haittaa ympäristölle.

8 § Kiinteistökohtainen jätevesien käsittely muilla alueilla

Rääkkylän kunnassa vesihuoltolaitoksen viemäriverkoston toiminta-alueen ulkopuolisilla alueilla olevilla kiinteistöillä, jotka eivät sijaitse pohjavesialueilla eivätkä ranta-alueilla, voidaan sallia talousjätevesiasetuksen 3 §:n mukaiset lievemmat käsittelyvaatimukset, sillä näillä alueilla jätevesien aiheuttama ympäristökuormitus on vähäistä eikä pinta- tai pohjavesien pilaantumisen vaaraa aiheudu. Vähäiset määrät pesuvesiä voidaan imeyttää puhdistamattomana maahan myös näillä alueilla samoin perustein kuin pohjavesi- ja ranta-alueilla.

Jäteveden käsittelylaitteistojen sijoittamista koskevat suojaetäisyysvaatimukset ovat näilläkin alueilla määräysten 9 §:n mukaiset. Pienillä tonteilla jätevesien kiinteistökohtainen käsittely voi aiheuttaa ongelmia esimerkiksi talousvesikaivojen ja naapurikiinteistöjen läheisyyden vuoksi. Mikäli 9 §:n suojaetäisyysvaatimukset eivät täyty, kaikki jätevedet on johdettava tiiviiseen umpisäiliöön muualle puhdistettavaksi, sillä ympäristönsuojelulain 17 §:n mukaan jätevesien käsittelystä ja johtamisesta ei saa aiheutua pohjaveden pilaantumisen vaaraa ja ympäristönsuojelulain 155 §:n mukaan jätevedet on käsiteltävä ja johdettava niin, ettei niistä aiheudu ympäristön pilaantumisen vaaraa. Olemassa olevien rakennusten osalta 9 §:n etäisyysvaatimuksista voidaan tapauskohtaisen harkinnan perusteella poiketa, mikäli poikkeamisesta ei aiheudu haittaa ympäristölle.

9 § Jätevesien käsittelylaitteistojen sijoittaminen

Ympäristönsuojelulain 17 §:n mukaan jätevedet on käsiteltävän ja johdettava niin, ettei niistä aiheudu pohjaveden pilaantumisen vaaraa. Riittävä suojaetäisyys jäteveden imeyttämiskentästä ja maasuodattamon tai pienpuhdistamon purkupaikasta kaivoihin tai muihin vedenottamoihin tarvitaan lähinnä terveydellisten haittojen ehkäisemiseksi. Jäteveden mahdollisesti sisältämät taudinaiheuttajat eivät saa päästä leviämään ja lisäksi on pyrittävä torjumaan nitraattimuodossa olevan typhen haitat pohjavesiesiintymille. Ympäristönsuojelulain 17 §:n 1 momentin 2 kohdan mukaan jätevesien käsittelemisestä ja johtamisesta ei saa aiheutua toisen kiinteistöllä sijaitsevan pohjaveden pilaantumisen vaaraa, joten jätevesijärjestelmän suunnittelijan on tapauskohtaisesti, riittävien selvitysten perusteella määriteltävä riittävä suojaetäisyys. Jätevesilaitteistoista talousvesikaivoon annettu etäisyysvaatimus ja ylimmän pohjavesitason yläpuolelle jätettävän suojaavan maakerroksen paksuutta koskeva vaatimus ovat tarpeen erityisesti pohjaveden suojelun kannalta.

Ympäristönsuojelulain 155 §:n mukaan jätevedet on käsiteltävä ja johdettava niin, ettei niistä aiheudu ympäristön pilaantumisen vaaraa. Ranta-alueilla etäisyysvaatimusten perusteet ovat ensisijaisesti vesiensuojelullisia. Jätevesien purkupaikan etäisyys vaikuttaa jätevesien aiheuttamaan vesistökuormituksen suuruuteen. Jätevesiä maaperään imeyttäessä jätevesi suotautuu pohjaveteen. Pohjavedet virtaavat yleensä vesistöön päin, jolloin maahan imeytetyt jätevedet aiheuttavat kuormitusta sekä pohja- että pintavesiin. Imeytyspaikan sijoittaminen ympäristönsuojelumääräysten mukaisesti lisää suodatuspinta-alaa ja vähentää näin vesistökuormitusta. Jätevesilaitteistojen etäisyydellä tontin rajaan on puolestaan merkitystä mahdollisten hajuhaittojen ehkäisemisen kannalta.

Maasuodattamoiden ja pienpuhdistamoiden sijoittaminen maahanimeyttämöä lähemmäs rantaviivaa on perusteltua siksi, että puhdistamisen jälkeen jäteveden laatu on yleensä sellainen, että käsiteltyjen jätevesien johtaminen pintavesiin on jo mahdollista. Puhdistettujen jätevesien imeyttäminen maaperään vielä parantaa puhdistustulosta. Lisäksi maasuodattamon ja pienpuhdistamon toimivuutta on mahdollista seurata näytteenotoin, maahanimeyttämön puhdistustehoa ei voi todeta muuten kuin ottamalla pohjavedestä näytteitä pohjaveden havaintoputkien avulla. Niiden asentaminen on kuitenkin kallista, joten maahanimeyttämön suojaetäisyys rantaviivaan ja talousvesikaivoon ovat pidemmät, koska imeyttämön puhdistustehoa ei voida kohtuudella todeta.

Etäisyysvaatimusten määrittelyssä on pyritty varmistamaan se, että jos jätevesien puhdistusjärjestelmä ei jostain syystä toimisikaan suunnitellulla tavalla, varmistetaan ainakin jonkinlainen puhdistustulos. Suojaetäisyydet ovat Pohjois-Karjalan ELY-keskuksen antamien ohjeiden mukaiset.

Myös huonosti hoidetusta ulkokäymälästä saattaa aiheutua ympäristön pilaantumista ja haju- ja viihtyvyyshaittoja. Vaikka ulkokäymälän tulee olla tiivispohjainen ja se on tyhjennettävä riittävän usein, on sen sijoittamiselle annettu suojaetäisyysvaatimuksia käymäläjätteen sisältämien ravinteiden ja taudinaiheuttajien aiheuttaman pohjaveden ja vesistöjen pilaantumisen sekä hajuhaittojen ennaltaehkäisemiseksi.

Olemassa olevien rakennusten osalta suojaetäisyysvaatimuksista voidaan tapauskohtaisen harkinnan perusteella poiketa, mikäli poikkeamisesta ei aiheudu haittaa ympäristölle. Esimerkiksi olemassa olevassa rantasaunassa syntyvät vähäiset jätevedet voidaan sallia imeytettäväksi 15 metriä lähemmäksi vesistöä, mikäli imeytyspaikan siirtäminen aiheuttaisi kiinteistönhaltijalle kohtuuttomia kustannuksia tai se olisi teknisesti vaikea toteuttaa. Suoraan vesistöön vähäisiäkin jätevesiä ei kuitenkaan saa johtaa.

10 § Kiinteistökohtaista jäteveden käsittelyä koskevat siirtymäaikasäännökset

Kunta voi myös hakemuksesta myöntää ranta- ja pohjavesialueilla nk. lykkäyksen, eli määräaikaisen poikkeamisen enintään viideksi vuodeksi kerrallaan, mikäli ympäristökuormitus on huomattavan vähäinen tai käsittelyjärjestelmän parantaminen on kustannuksiltaan kiinteistönhaltijalle kohtuutonta (157 §). Kohtuuttomuutta arvioidessa kunta ottaa huomioon mm. viemäriverkoston laajentumisen kiinteistön sijaintialueelle lähitulevaisuudessa, kiinteistön haltijan ja kiinteistöllä vakituisesti asuvien korkean iän tai muut vastaavat elämäntilanteet sekä muut sosiaaliset esteet, kuten pitkäaikaisen työttömyyden tai sairauden.

Näissä ympäristönsuojelumääräyksissä noudatetaan talousjätevesiasetuksen mukaisia siirtymäsäännöksiä. Kunnan ympäristönsuojeluviranomainen voi kuitenkin vaatia kiinteistön jäteveden käsittelyjärjestelmän tehostamistoimia jo ennen siirtymäajan päättymisajankohtaa, mikäli kiinteistön olemassa oleva jätevesijärjestelmä toimii niin puutteellisesti, että siitä voi aiheutua pohjaveden pilaantumisen vaaraa tai muuta haittaa ympäristölle, terveydelle ja yleiselle viihtyvyydelle.

11 § Ajoneuvojen, veneiden, koneiden ja vastaavien laitteiden pesu

Ympäristönsuojelulain 17 §:n mukaan jätevedet on käsiteltävä ja johdettava niin, että niistä ei aiheudu pohjaveden pilaantumisen vaaraa. Ympäristönsuojelulain 155 §:n mukaan jätevedet on käsiteltävä ennen niiden johtamista maahan, vesistöön taikka ojaan, tekolammikkoon tai vesilain 1 luvun 3 §:n 1 momentin 6 kohdan mukaiseen noroon.

Ajoneuvojen, koneiden, veneiden ja muiden vastaavien laitteiden pesussa syntyy pääasiassa sellaisia jätevesiä, jotka on käsiteltävä kuten muutkin jätevedet. Määräys viemäriverkostoon johdettavien pesuvesien esikäsitteystä hiekan- ja öljynerotuskaivoissa on tarpeen jätevedenpuhdistamon tai muun jäteveden käsitteilyjärjestelmän toimivuuden kannalta.

Vesien pilaantumisen ehkäisemiseksi on tarpeen kieltää pesuvesien johtaminen puhdistamattomana suoraan vesistöön.

Veneitä satunnaisesti pelkällä vedellä pestäessä syntyy vain vähäisiä määriä ympäristön pilaantumista aiheuttamattomia jätevesiä, jotka voidaan johtaa puhdistamattomana joko maastoon, sadevesiviemäriin tai suoraan vesistöön.

Ympäristönsuojelulain 16 §:n mukaan maaperään ei saa päästää mitään ainetta siten, että seurauksena on maaperän laadun huononeminen. Veneiden talvisäilytyspaikoilla hiotaan veneitä, joiden pohjissa yleisesti käytetään myrkyllisiä kemikaaleja. Vaikka haitallisten aineiden käyttöä veneiden niin sanotuissa antifouling -maaleissa on rajoitettu, ne sisältävät edelleen muun muassa kupariyhdisteitä. Veneitä kunnostettaessa hiontajätteet jäävät maaperään ja aiheuttavat maaperän pilaantumista, ellei sitä estetä tiiviillä alustalla. Maalin hiontajätteiden joutumisen maaperään voi estää tarvittaessa esimerkiksi muovilla tai pressuilla. Maaperän pilaantumisen estämiseksi maalijätteet tulee saada ainakin pääosin talteen.

Pohjavesialueet

Pohjavesialueilla ajoneuvojen, veneiden, koneiden ja vastaavien laitteiden pesu, mikäli jätevedet pääsevät imeytymään maahan, aiheuttaa aina pohjaveden pilaantumisaaran. Tästä johtuen pesemisen kieltäminen pohjavesialueilla muualla kuin tähän tarkoitukseen erikseen varatuilla, rakennetuilla ja viemäroidyillä paikoilla, on ympäristön pilaantumisen vaaran vuoksi perusteltua. Satunnaisesti tapahtuva pesu maatilojen, omakotitalojen tai niihin verrattavien asuinkiinteistöjen pihassa on kuitenkin sallittua, mikäli se voidaan toteuttaa haitattomasti.

Katu- ja tiealueet, muut yleiset alueet ja ranta-alueet

Ajoneuvojen, koneiden, veneiden ja vastaavien laitteiden pesu esimerkiksi puisto- tai virkistysalueilla saattaa aiheuttaa ympäristön pilaantumisen vaaraa vähentämällä yleistä viihtyisyyttä ja virkistyskäyttöön soveltumista. Vastaavasti pesu toiminta rantavyöhykkeillä aiheuttaa vesistön pilaantumisriskin, jos jätevedet pääsevät valumaan suoraan vesistöön.

Muut alueet

Ajoneuvojen, koneiden, veneiden ja muiden vastaavien laitteiden pesu kiinteistöillä tulee toteuttaa siten, että jätevesistä ei aiheudu ympäristön pilaantumista tai sen vaaraa. Tämän vuoksi on perusteltua kieltää liuotinpohjaisten pesuaineiden käyttö, joiden käyttö edellyttäisi asianmukaista pesupaikkaa, josta kaikki jätevedet voitaisiin esikäsitteilyn jälkeen johtaa vesiviemäriin tai viemäriverkon ulkopuolisilla alueilla umpikaivoon tai muuhun valvontaviranomaisen hyväksymään jätevesien käsittelyjärjestelmään.

12 § Mattojen, tekstiilien ja muiden vastaavien pesu

Ympäristönsuojelulain 155 §:n mukaan jätevedet on käsiteltävä ennen niiden johtamista maahan, vesistöön taikka ojaan, tekolammikkoon tai vesilain 1 luvun 3 §:n 1 momentin 6 kohdan mukaiseen noroon. Ainoastaan vähäiset jätevesimäärät voidaan johtaa puhdistamattomana maahan, mikäli niistä ei aiheudu ympäristön pilaantumista. Mattojen, tekstiilien ja muiden vastaavien pesu vesistöissä tai muutoin siten, että pesuaineita sisältävät jätevedet pääsevät suoraan vesistöön, aiheuttaa ylimääräistä vesistön kuormitusta ja sitä kautta ympäristön pilaantumisen vaaraa, rehevöitymistä ja vesistön virkistyskäyttöarvon vähenemistä. Tämän vuoksi matot, tekstiilit ja muut vastaavat tulisi mahdollisuuksien mukaan pestä kuivalla maalla siten, että pesuvedet eivät pääse suoraan vesistöön vaan ne imeytetään maahan tai johdetaan viemäriverkostoon tai muuhun jäteveden käsittelyjärjestelmään.

Rääkkylän kirkonkylällä, Paksuniemen satamassa on kunnan rakentama kaikkien käytössä oleva mattojen pesupaikka, jossa pesuvedet johdetaan vesihuoltolaitoksen viemäriin.

13 § Lumen vastaanottoaikkojen sijoittaminen

Lunta ei luokitella jätteeksi, mutta lumen varastoinnilla ja sulamisvesillä saattaa kuitenkin olla ympäristöä pilaavia vaikutuksia, joita näillä määräyksillä pyritään ennaltaehkäisemään. Pysäköinti-, liikenne- ja muilta vastaavilta alueilta poistettu lumi sisältää roskia ja muita lika-aineita, joista saattaa aiheutua ympäristön pilaantumisen vaaraa. Lumen vastaanottoaika on tämän vuoksi tarpeen sijoittaa siten, että haitalliset vaikutukset voidaan ehkäistä.

Pohjavesialueelle sijoitettu lumen vastaanottoaika aiheuttaa pohjaveden pilaantumisen vaaran. Tämän vuoksi lumen vastaanottoaikojen sijoittaminen pohjavesialueelle on kielletty.

Vesien suojelemiseksi lumen vastaanottoaikkaa ei saa sijoittaa vesistöön eikä jäälle eikä myöskään siten, että sulamisvedet joutuvat suoraan vesistöön, sillä lumen sisältämät roskat ja lika-aineet heikentävät vesistön veden laatua.

3. LUKU JÄTTEIDEN KÄSITTELY

14 § Jätevesilietteiden ja kuivakäymäläjätteiden käsittely

Jätevesilietteiden ja kuivakäymäläjätteiden käsittelyä koskevat määräykset on annettu Rääkkylän kunnan yleisissä jätehuoltomääräyksissä, eikä niitä ole syytä toistaa näissä määräyksissä.

15 § Pienimuotoinen kivi- ja maa-ainesten hyödyntäminen maarakentamisessa

Maarakentamisessa hyödynnettävää betoni- ja tiilijätettä saa murskattuna sijoittaa maaperään, mikäli se ei sisällä ympäristölle tai terveydelle haitallisia aineita. Pelkän murskatun betoni- ja tiilijätteen ei katsota aiheuttavan sellaista maaperän laadun huononemista, josta voi aiheutua vaaraa tai haittaa terveydelle tai ympäristölle. Määräyksessä annetaan yleiset ohjeet siitä, millaista maanrakennuksessa käytettävän murskatun betonin ja tiilen tulee olla. Määräys koskee sellaista vaarattomien aineiden hyödyntämistä, johon ei tarvita ympäristölupaa ja jota ei koske valtioneuvoston asetus eräiden jätteiden hyödyntämisestä maarakentamisessa (VNA 843/2017).

16 § Kuolleiden eläinten hävittäminen

Pienikokoiset lemmikkieläimet kuten koirat, kissat, linnut, hiiret jne. voidaan haudata taajaan rakennetuillakin alueilla omakotitalo -tai kesämökkitonteille, kun huolehditaan siitä, ettei hautaamisesta aiheudu haittoja ympäristölle. Haja-asutusalueella myös suurempia eläimiä kuten hevosia voidaan haudata maahan, mikäli hautaamisesta ei aiheudu haittoja ympäristölle tai pohjaveden pilaantumisen vaaraa. Paikka, joka on pohjavesialueella, alle 250 metrin etäisyydellä kaivosta, vedenottamon suoja-alueella tai vesistöön viettävällä rinteellä ei ole sovelias hautaamiselle. Kuollut eläin on peitettävä heti hautaamisen jälkeen, niin että ketut, rotat tai muut eläimet eivät pääse käsiksi haudattuun eläimeen.

Ympäristönsuojelulain 17 §:n pohjaveden pilaamiskiellon takia isokokoisia kuolleita eikä pienikokoisiakaan eläimiä saa haudata pohjavesialueelle. Edellä mainittujen eläinten hautaaminen on kielletty myös maa- ja metsätalousministeriön asetuksen eläimistä saatavista sivutuotteista (1192/2011) 11 §:n nojalla. Erityisesti suurikokoisten eläinten kuten hevosten hautaamisessa on syytä noudattaa kunnollisia suojaetäisyyksiä, jotta voidaan varmistua siitä, ettei juomavesiin joudu haitta-aineita. Mikäli olet epävarma hautaamisen turvallisuudesta, ota yhteyttä kunnan eläinlääkäriin tai terveystarkastajaan.

17 § Muut jätehuoltoa koskevat määräykset

Rääkkylän kunnan yleisissä jätehuoltomääräyksissä annetaan määräyksiä jätehuollon käytännön järjestämisestä sekä jätteen omatoimisesta käsittelystä, kuten poltosta.

4. LUKU POLTTONESTEIDEN, KEMIKAALIEN JA VAARALLISTEN JÄTTEIDEN KÄSITTELY JA VARASTOINTI

18 § Yleiset määräykset

Kemikaalien huolimattomasta varastoinnista ja säilyttämisestä voi aiheutua maaperän ja pohjaveden pilaantumisen vaaraa. Viemäriin joutuessaan kemikaalit voivat aiheuttaa haittaa puhdistamon toiminnalle tai purkuvesistölle.

Ulkopuolisten pääsy kemikaalien varastopaikoille on estettävä mm. ilkvallan ja siitä aiheutuvan ympäristön pilaantumisriskin ehkäisemiseksi. Päälyysmerkinnät ovat välttämättömiä kemikaalien turvallisen käsittelyn varmistamiseksi.

Ulkona sijaitsevat yksivaippaiset säiliöt voivat olla esimerkiksi yksityisten liikennöitsijöiden tai maatilojen polttoainetankkeja tai muita kemikaalisäiliöitä. Näiden sijoittamisella suoja-altaaseen voidaan estää säiliön sisällön pääsy maaperään onnettomuustilanteissa. Suoja-allas on pidettävä tyhjänä, jotta vuototilanteissa kemikaalit mahtuvat altaaseen eivätkä sekoitu sadeveteen. Hallitsematon suoja-altaan tyhjennys toisaalta saattaa aiheuttaa ympäristön pilaantumista. Tästä syystä suoja-altaaseen kertyvät sadevedet on käsiteltävä veden laadun edellyttämällä tavalla. Polttonesteiden suoja-altaisiin kertyneet vedet johdetaan tavalli-

sesti öljynerottimen kautta jätevesiviemäriin. Muiden kemikaalien suoja-altaissa on yleensä sulkuventtiilit, jotka avataan vasta, kun on varmistuttu suoja-altaaseen kertyneen veden puhtaudesta.

Varastoitavaa kemikaalia saattaa joutua pieniä määriä suoja-altaaseen esimerkiksi säiliötä täytettäessä tai säiliöstä tankattaessa. Nämä kemikaalijäämät sekoittuvat suoja-altaan sadeveteen ja voivat huuhtoutua ympäristöön, mikäli säiliötä suoja-altainen ei ole katettu. Tästä syystä kemikaalivarastot määrätään mahdollisuuksien mukaan katettavaksi.

Kaksivaippaisetkin säiliöt on syytä sijoittaa tiiviille alustalle, jossa on kemikaaleja läpäisemätön pinnoite. Määräys koskee myös kemikaalien tilapäistä varastointia esimerkiksi työmaa-alueella. Vähäiset kemikaalimäärät (enintään 500 litraa) tulee varastoida ulkona varastopaikalla, jonka alusta on tiivis, jolloin onnettomuuden sattuessa kemikaalit eivät valu maaperään tai muuhun ympäristöön ja vuodot voidaan kerätä talteen. Polttonesteitä ja kemikaaleja tankattaessa kemikaalia voi vuotaa pieniä määriä maahan. Tämän vuoksi tankkauspaikka tulee suojata maaperän ja pohjaveden pilaantumiselta. Suojaus voidaan toteuttaa esimerkiksi sijoittamalla maatumaton muovikalvo 20 cm paksuisen sorakerroksen alle tai käyttämällä öljynimeytysmattoa.

Sisätiloissa nestemäiset kemikaalit ja vaaralliset jätteet vaaditaan säilytettäväksi viemäroimättömässä varastotilassa, koska viemäriin joutuessaan kemikaalit voivat aiheuttaa haittaa puhdistamon toiminnalle tai purkuvesistölle.

Kotitalouksien osalta suoja-altaita koskevia vaatimuksia voidaan pitää liian ankarina ja osittain tarpeettomina.

Vaarallisen kemikaalin tai vaarallisen jätteen käsittelyssä tai varastoinnissa tapahtuneesta onnettomuudesta määrätään ilmoitettavaksi pelastusviranomaisten lisäksi myös ympäristönsuojeluviranomaiselle. Ilmoituksen perusteella valvontaviranomainen voi tarvittaessa tehdä tarkastuksen ja antaa ohjeita tai määräyksiä ympäristön pilaantumisen ehkäisemiseksi ja vahinkojen vähentämiseksi. Maaperän pilaantuneisuuden ja puhdistustarpeen arvioinnista säädetään ympäristönsuojelulain 135 ja 136 §:n nojalla taikka kumotun ympäristönsuojelulain (86/2000) 14 § 1 momentin nojalla annetulla valtioneuvostonasetuksella maaperän pilaantuneisuuden ja puhdistustarpeen arvioinnista (214/2007).

Sosiaali- ja terveysministeriön oppaassa 2002:7, ”Ohje kemikaalien kappalettavavarastosta”, annetaan tarkempia suosituksia ja ohjeita kemikaalien varastoinnissa noudatettavista periaatteista, varaston sijoittamisesta, rakenteesta, hoidosta sekä turvallisuusjärjestelyistä.

19 § Erityiset määräykset polttonesteiden ja muiden terveydelle ja ympäristölle vaarallisten kemikaalien varastoinnista pohjavesialueella

Tärkeällä pohjavesialueella on syytä antaa edellistä pykälää tiukempia määräyksiä maaperän ja pohjaveden pilaantumisen ehkäisemiseksi.

Ympäristönsuojelulain 17 §:ään viitaten pohjaveden pilaamiskiellon vuoksi pohjavesialueella ulkona sijaitsevat uudet polttoneste- ja kemikaalisäiliöt edellytetään sijoitettavaksi maan päälle. Maanalaisen säiliön vuodon sattuessa kemikaalit voivat imeytyä maaperään ja edelleen pohjaveteen tai valua maanpinnan alapuolella pintavesistöihin pitkänkin matkan päähän varsinaisesta onnettomuuspaikasta.

Säiliöiden kaksivaippaisella rakenteella ja tiiviillä suoja-altailla pyritään ehkäisemään kemikaalien vuotoja maaperään. Ylitäytön seurauksena tapahtuvien vuotojen estämiseksi säiliöt on varustettava ylitäytön estävillä laitteilla ja mahdollisimman nopean vuotojen havaitsemisen varmistamiseksi vuodosta hälyttävillä laitteistoilla.

20 § Polttoainesäiliöiden sijoittaminen ja käytöstä poisto

Ympäristönsuojelulain 16 §:n mukaan maaperään ei saa jättää tai päästää jätettä tai muutakaan ainetta siten, että siitä voi aiheutua sellainen maaperän laadun huononeminen, josta voi aiheutua vaaraa tai haittaa terveydelle tai ympäristölle. Vanhat, käytöstä poistetut maanalaiset polttoneste- ja kemikaalisäiliöt ovat riski maaperälle ja pohjavedelle. Lisäksi maaperä vanhojen säiliöiden ympärillä voi olla pilaantunut vuotojen seurauksena ja edellyttää puhdistamista.

Poistamalla säiliöt maaperästä estetään huonokuntoisista vanhoista säiliöistä aiheutuva maaperän pilaantuminen. Käytöstä poistettujen säiliöiden käsittelyssä ja maaperän mahdollisessa puhdistamisessa vaaditaan tehtävän edellyttämää ammattitaitoa, jotta mahdolliset vuodot ja maaperän saastuminen havaitaan. Metallinkeräykseen toimitettavista säiliöistä on pystyttävä todistuksella osoittamaan, että säiliö on puhdistettu asianmukaisesti ja ammattitaitoisesti öljyisen säiliön käsittelyyn liittyvän palo- ja räjähdysvaaran takia. Maaperän pilaantumisen ehkäisemiseksi ja mahdollisesti jo aiheutuneen haitan minimoimiseksi ja korjaamiseksi käytöstä poistettujen säiliöiden käsittelyssä ja maaperän puhdistamisessa on noudatettava Pohjois-Karjala ELY-keskuksen ohjeistusta.

Vanhat säiliöt voivat sijaita maaperässä sellaisessa paikassa, että niitä on teknisesti hyvin vaikea poistaa. Poistamisesta voi aiheutua esimerkiksi vahinkoa muulle omaisuudelle, jolloin poistamisvelvollisuus saattaa muodostua kohtuuttomaksi. Poikkeusta säiliön poistamisvelvollisuudesta voi näissä tapauksissa hakea elinvoimalautakunnan lupajaostolta tai sen määräämältä viranhaltijalta. Ympäristönsuojeluviranomainen harkitsee poikkeuksen myöntämistä tapauskohtaisesti.

Ennen näiden ympäristönsuojelumääräysten voimaan tuloa asianmukaisesti hiekalla tai muulla hyväksyttävällä materiaalilla täytetyt säiliöt ei edellytetä poistettavaksi. Niistä on kuitenkin poistettava ilma- ja täyttöputket, jotta niihin ei vahingossa johdettaisi polttonesteitä tai muita kemikaaleja. Määräys maahan jätettyjen säiliöiden sijaintitietojen säilyttämisestä kiinteistön asiakirjoissa on annettu esimerkiksi tilanteita varten, joissa kiinteistön omistaja vaihtuu. Ympäristönsuojelulain 133 §:n mukaan pilaantuneen maaperän tai pohjaveden on ensisijaisesti velvollinen puhdistamaan se, jonka toiminnan seurauksena pilaantuminen on tapahtunut.

21 § Öljy- ja polttoainesäiliöiden määräaikaistarkastukset

Terveydelle ja ympäristölle vaarallisten kemikaalien varastosäiliöiden kunto tulee säännöllisin tarkastuksin varmistaa mahdollisten vuotojen tai muiden vikojen havaitsemiseksi. Tarkastusten avulla voidaan ennaltaehkäistä onnettomuuksia, joita voi seurata säiliöiden huonosta kunnosta ja kulumisesta. Varsinkin maanalaiset säiliöt ovat ikääntyessään usein ympäristöriski, sillä niiden mahdollisia vuotoja on vaikea havaita. Vuotaessaan maanalaiset polttoneste- ja kemikaalisäiliöt aiheuttavat maaperän, pohjaveden ja vesistöjen pilaantumisvaaran, jota ympäristönsuojelulain 16 ja 17 §:n mukaan on vältettävä. Mahdollisessa vahinkotilanteessa puhdistuskulut lankeavat ympäristönsuojelulain 133 §:n nojalla vahingon aiheuttajan maksettavaksi.

Tärkeällä pohjavesialueella on maaperän ja pohjaveden pilaantumisen estämiseksi noudatettava erityistä varovaisuutta. Pohjavesialueella sijaitsevan maanalaisen poltto- tai dieselöljysäiliön tarkastuksessa on noudatettava kauppa- ja teollisuusministeriön päätöstä (344/1983). Tarkastuksen tekijältä vaaditaan tehtävän edellyttämää ammattitaitoa, koska tarkastus tehdään erityismittalaitteita käyttäen. Vuotavan säiliön aiheuttama ympäristön pilaantumisriski on merkittävä, joten tarkastuksen on oltava luotettava.

Kauppa- ja teollisuusministeriön päätös öljysäiliöiden määräaikaistarkastuksista koskee vain pohjavesialueella olevia maanalaisia öljysäiliöitä. Huonokuntoiset polttoneste- ja muut kemikaalisäiliöt voivat rikkoutuessaan ja vuotaessaan aiheuttaa myös muilla alueilla maaperän ja pohjaveden pilaantumista, joten kaikkien säiliöiden säännöllistä tarkastuttamista suositellaan näissä määräyksissä. Näin säiliöiden kunnan heikkeneminen voidaan havaita ajoissa ja estää vahinkojen syntyminen.

5.LUKU TILAPÄISEN MELUN, TÄRINÄN JA PÖLYN TORJUNTA

22 § Meluilmoitusmenettely

Ympäristönsuojelulain 118 §:n mukaan toiminnanharjoittajan on tehtävä kunnan ympäristönsuojeluviranomaiselle kirjallinen ilmoitus tilapäistä melu tai tärinää aiheuttavasta toimenpiteestä tai tapahtumasta, jos melun tai tärinän voidaan katsoa olevan erityisen häiritsevää. Melun erityinen häiritsevyys arvioidaan kokonaisuutensa perusteella, jossa otetaan huomioon esimerkiksi paikalliset olosuhteet. Määräysten tähän pykälään on koottu ne toiminnot, joista ei tarvitse tehdä ilmoitusta. Näiden toimintojen aiheuttamaa meluhaittaa ei voida pitää kohtuuttomana toimintojen tilapäisyyden ja lyhytkestoisuuden takia. Ilmoitusvelvollisuudesta vapauttaminen on kuitenkin rajattu toimintoihin, jotka ajoittuvat yöajan (klo 22.00–07.00) ulkopuolelle.

Tiedottamisvelvollisuudella pyritään varmistumaan siitä, että naapurit ja muut alueen asukkaat voivat ennalta varautua tapahtumasta tai toimenpiteestä mahdollisesti aiheutuviin häiriöihin.

23 § Melua tai tärinää aiheuttava toiminta häiriintyvien kohteiden läheisyydessä

Taajaan rakennetuilla alueilla varsinkin asuntoalueisiin kohdistuva yöaikainen melu on erityisen häiritsevää ja tästä syystä on perusteltua rajoittaa toimintoja, joita voidaan tehdä myös päiväsaikaan. Määräyksellä ei kuitenkaan kielletä yhteiskunnan toiminnan taikka elinkeinon harjoittamisen kannalta välttämättömiä tilapäisiä tai kertaluonteisia toimintoja.

24 § Rakennus- ja purkutyöt

Määräyksissä mainituista rakennus-, purku- ja maanrakennustöistä saattaa syntyä melua, hajua, pölyä tai muuta näihin verrattavaa rasisista ympäristölle, joka voi tietyissä olosuhteissa aiheuttaa ympäristön pilaantumisen vaaraa taikka terveys- ja viihtyisyyshaittaa kohteen läheisyydessä. Ennakkoon toteutetuilla suojaustoimenpiteillä haitallisten vaikutusten leviämistä voidaan vähentää merkittävästi.

Taajaan rakennetuilla alueilla häiriötä aiheuttavia töitä tehtäessä tulee kiinnittää erityistä huomiota toimenpiteistä aiheutuvien haittojen vähentämiseen ja rajoittamiseen naapureiden läheisyyden vuoksi. Riittävän häiriöttömän ajan takaamiseksi on katsottu tarpeelliseksi rajoittaa häiriötä aiheuttavien toimenpiteiden suorittamista siten, että niitä saa tehdä arkena päiväsaikaan ilman ilmoitusvelvollisuutta. Mikäli töitä kuitenkin joudutaan tekemään mainitun ajan ulkopuolella, on asiasta ilmoitettava kunnan ympäristönsuojeluviranomaiselle. Ilmoitus on tarpeen valvontaa varten ja haittojen vähentämiseksi suunniteltujen suojaustoimenpiteiden riittävyyden arvioimiseksi.

Ilmoitusta ei kuitenkaan tarvitse tehdä vähäisistä puhdistus-, kunnostus-, maa- laus- tai korjaustöistä, joista ei aiheudu merkittävää häiriötä naapurikiinteistöille eikä haittaa ympäristölle.

25 § Kulkuväylien ja muiden alueiden kunnossapito- ja puhtaanapitotyöt

Erityisesti keväisin tapahtuvasta katu- ja tiealueiden puhdistamisesta nousee ilmaan leijuvaa pölyä, jonka pitoisuudet saattavat tietyissä olosuhteissa etenkin taajama-alueella olla hyvin korkeita. Katupöly sisältää hiekkaa, nastarenkaiden ja hiekoitushiekan asfaltista hiomaa kiviainesta, nastoista ja renkaista irronnutta metallia ja kumia sekä energiantuotannon ja autojen pakokaasuista kaduille laskeutuneita myrkyllisiä yhdisteitä kuten polyaromaattisia hiilivetyjä (PAH). Leijuvasta pölystä aiheutuvan ympäristön pilaantumisen ja terveydellisten haittojen ehkäisemiseksi tulee katujen ja muiden alueiden kunnossapito- ja puhtaanapitoimet suorittaa siten, että haitat ovat mahdollisimman pieniä.

Lehtipuhaltimien käyttöön hiekoitushiekan poistamisessa on perusteltua kiinnittää huomiota leijuvasta pölystä aiheutuvien terveyshaittojen ehkäisemiseksi. Lehtipuhaltimien käyttöä hiekoitushiekan poistossa ei Rääkkylän kunnassa ehdottomasti kielletä, mutta työ on suoritettava niin, ettei siitä aiheudu terveyttä tai ympäristöä vaarantavaa pölyhaittaa. Esimerkiksi kuivalla ja tuulisella säällä hiekoitushiekan puhaltamista on syytä välttää runsaan pölyämisen ja pölyn kulkeutumisen takia. Kunnan ympäristönsuojeluviranomainen voi tapauskohtaisesti kieltää lehtipuhaltimen käytön hiekoitushiekan poistossa, mikäli siitä katsotaan aiheutuvan haittaa ympäristölle tai terveydelle.

6.LUKU MUUT MÄÄRÄYKSET

26 § Eloperäisten lannoitteiden levittäminen

Lannan, lietelannan, virtsan ja jätevesilietteen levittäminen muualle kuin peltoon kielletään sen vuoksi, että muilla alueilla kyseisten lannoitteiden sisältämien ravinteiden sitoutuminen kasvillisuuteen ja pintamaahan ei ole varmaa ja ravinteet voivat näin ollen helpommin huuhtoutua ojiin ja edelleen pintavesiin. Lannan, lietelannan, virtsan ja jätevesilietteen levittäminen muualle kuin peltoon voidaan tulkita myös jätteen jättämiseksi maaperään. Ympäristönsuojelulain 16 §:n mukaan maaperään ei saa jättää tai päästää jätettä tai muutakaan ainetta siten, että siitä voi aiheutua sellainen maaperän laadun huononeminen, josta voi aiheutua vaaraa tai haittaa terveydelle tai ympäristölle.

Pohjavesialueilla olevilla pelloille on nestemäisten eloperäisten lannoitteiden levittäminen kielletty niiden aiheuttaman pohjaveden pilaantumisriskin vuoksi.

Haja-asutusalueilla stabiloidun jätevesilietteen voi hyödyntää levittämällä sen omassa käytössä olevaan peltoon. Saostuskaivojen ja umpisäiliöiden liete on jätettä, jonka ammatti- ja laitospainainen käsittely ja hyödyntäminen ovat ympäristönsuojelulain 27 §:n nojalla luvanvaraista toimintaa. Jätteen ammattimainen kuljetus ja välitys sen sijaan edellyttävät, että toiminnanharjoittaja (jätteen kerääjä) on hyväksytty jätelain 94 §:n mukaiseen jätetuoltorekisteriin.

27 § Luonnonvaraisten eläinten ruokinta

Hallitsemattomasta lintujen ja muiden luonnonvaraisten eläinten ruokinnasta saattaa seurata haittaa kuten viihtyvyyden vähentymistä, terveysriskejä ja ympäristön likaantumista. Ruokintapaikalle voi kerääntyä liikaa ruokittavia eläimiä ja vahinkoeläimiä kuten rottia ja hiiriä. Ruokittavat eläimet voivat myös oleskella jatkuvasti ruokintapaikan läheisyydessä. Eläimet likaavat ulosteellaan ruokailupaikan ympäristön ja aiheuttavat näin tartuntavaaran myös ihmisille sekä suoraan että kotieläinten välityksellä.

Mikäli eläimiä halutaan ruokkia, ruokintapaikka on sijoitettava haittojen ehkäisemiseksi mieluiten syrjäisään paikkaan. Ruokaa ei tule tarjota maasta, vaan asialliselta lintulaudalta, joka on rakennettu siten, että eläimet eivät pääse ulostamaan

ravinnon joukkoon ja näin levittämään tartuntatauteja. Ruokailupaikka on pidettävä siistinä puhdistamalla se ulosteista ja muista roskista. Kesäajaksi ruokinta on lopetettava, sillä silloin eläimet löytävät luonnosta riittävästi ravintoa.

28 § Energiakaivo- ja maalämpöjärjestelmien sijoittaminen

Määräykset on annettu maaperän ja pohjaveden suojelemiseksi. Porausliete joutuessaan esimerkiksi sadevesiviemäriin saattaa saostua kaivoihin ja tukkia viemäriin. Joutuessaan sadevesiviemäriin tai ojien kautta vesistöön hienojakoinen liete saattaa aiheuttaa likaantumista ja veden värjäytymistä laajalla alueella. Kuvuessaan liete saattaa levitä hienojakoisena pölynä laajalle alueelle ja varsinkin asuntoalueilla aiheuttaa huomattavia viihtyvyys- ja jopa terveyshaittoja. Myös saateiden aiheuttama pintavalunta saattaa levittää huolimattomasti läjitettyä lietettä tiealueille ja ojiin.

29 § Savuhaittojen ehkäiseminen

Savukaasujen mukana ympäristöön pääsevät epäpuhtaudet ja haju heikentävät ympäristön viihtyisyyttä ja terveydellistä laatua. Niistä saattaa lisäksi aiheutua haittaa myös yksityiselle omaisuudelle ja sen käytölle. Lämmityskattiloiden ja muiden tulipesien käytöstä syntyvien päästöjen määrä ja laatu riippuu käytettävän polttoaineen lisäksi myös käytettävien laitteiden laadusta ja kunnosta. Tämän vuoksi on tärkeää tarkkailla käytössä olevien laitteiden kuntoa ja huolehtia siitä, että ne huolletaan säännöllisesti. On tarpeellista määrätä vain merkittävien haittojen ehkäisymistä.

30 § Yleinen velvollisuus antaa valvontaa varten tarpeellisia tietoja

Määräys perustuu ympäristönsuojelulain 172 §:n mukaiseen tiedonsaanti- ja tarkastusoikeuteen, jonka mukaan viranomaisella on valvontaa ja ympäristönsuojelulain toimeenpanoa varten oikeus saada toimintaansa varten tarpeelliset tiedot.

31 § Poikkeaminen ympäristönsuojelumääräyksistä

Ympäristönsuojelulain 202 §:n mukaisesti kunnan ympäristönsuojeluviranomainen voi myöntää poikkeuksen ympäristönsuojelumääräyksestä siinä erityisesti mainituin perustein. Lupaa poikkeamiseen tulee hakea kirjallisesti.

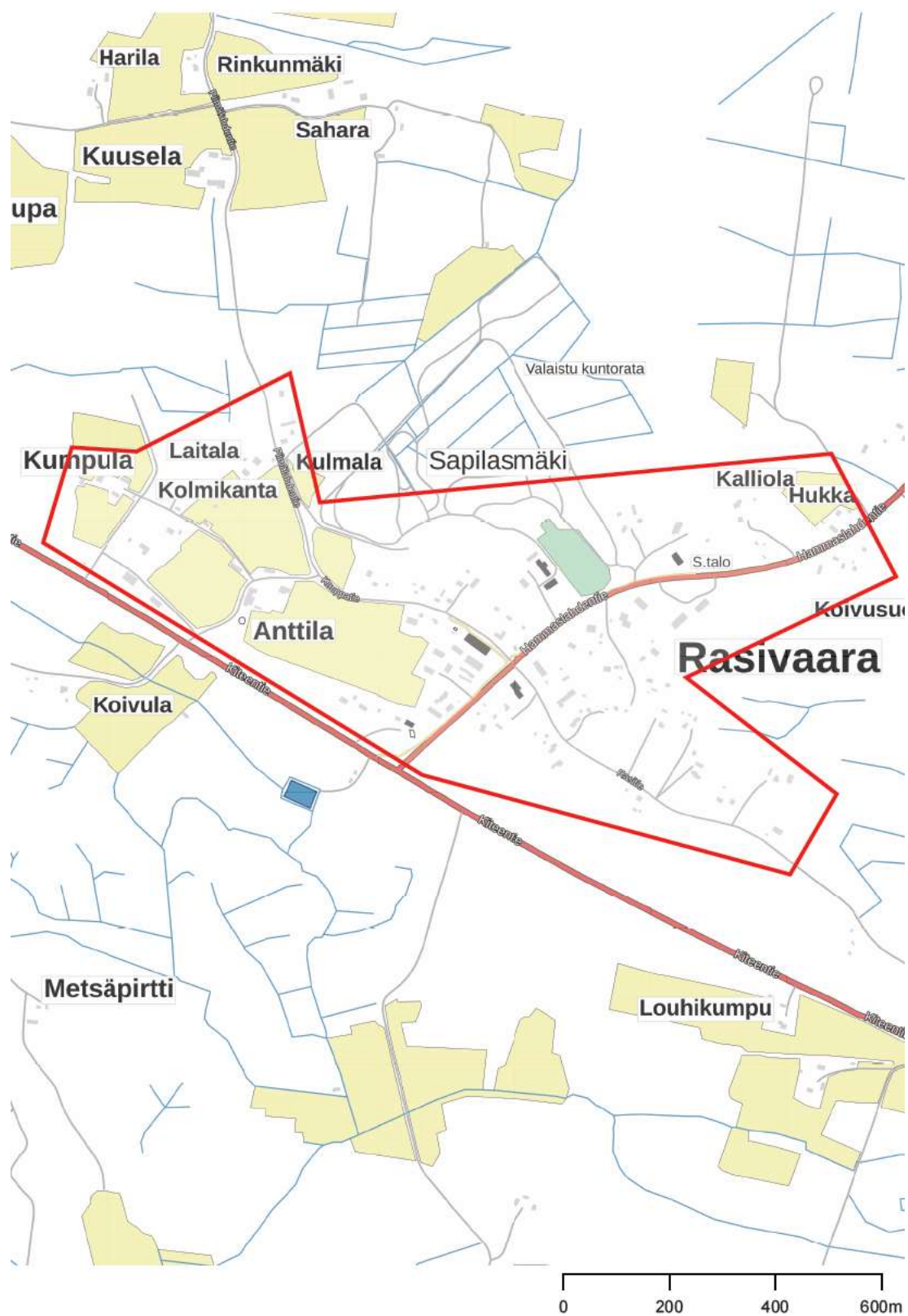
32 § Rangaistussäännökset

Ympäristönsuojelumääräykset on annettu yleisesti noudatettaviksi niissä erityisesti määrättyin poikkeuksin. Määräysten rikkomisesta ja laiminlyönnistä aiheutuvista seuraamuksista on säädetty ympäristönsuojelulain 224 ja 225 §:ssä.

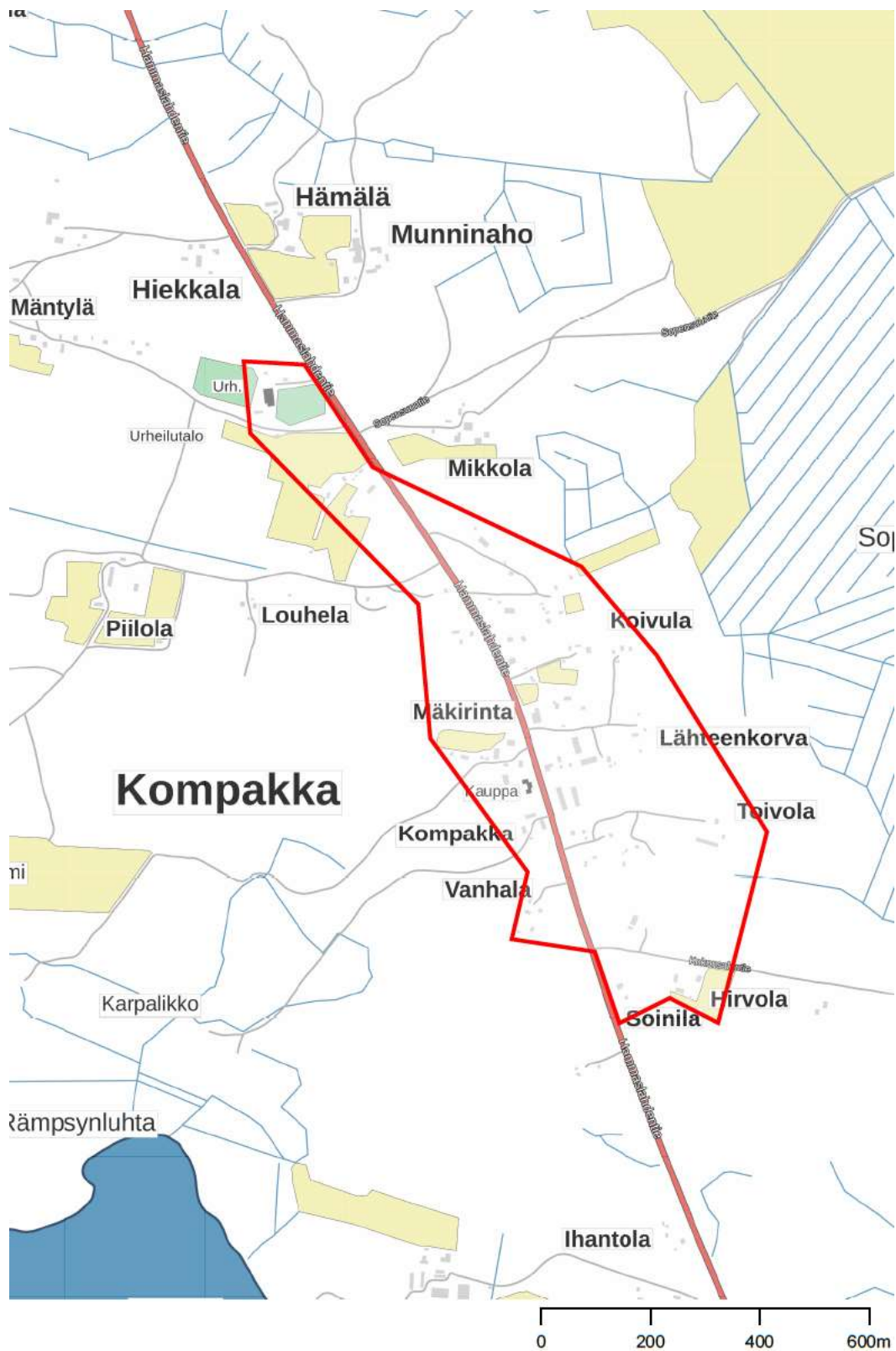
33 § Ympäristönsuojelumääräysten voimaantulo

Määräysten antamisesta ja voimaantulosta säädetään ympäristönsuojelulain 203 §:ssä. Päätös ympäristönsuojelumääräysten hyväksymisestä ja voimaantulosta annetaan tiedoksi siten kuin kunnalliset ilmoitukset kunnassa julkaistaan. Päätös katsotaan annetun tiedoksi, kun kuulutus on asetettu yleisesti nähtäville.

LIITE 1 Rasivaaran kyläalue



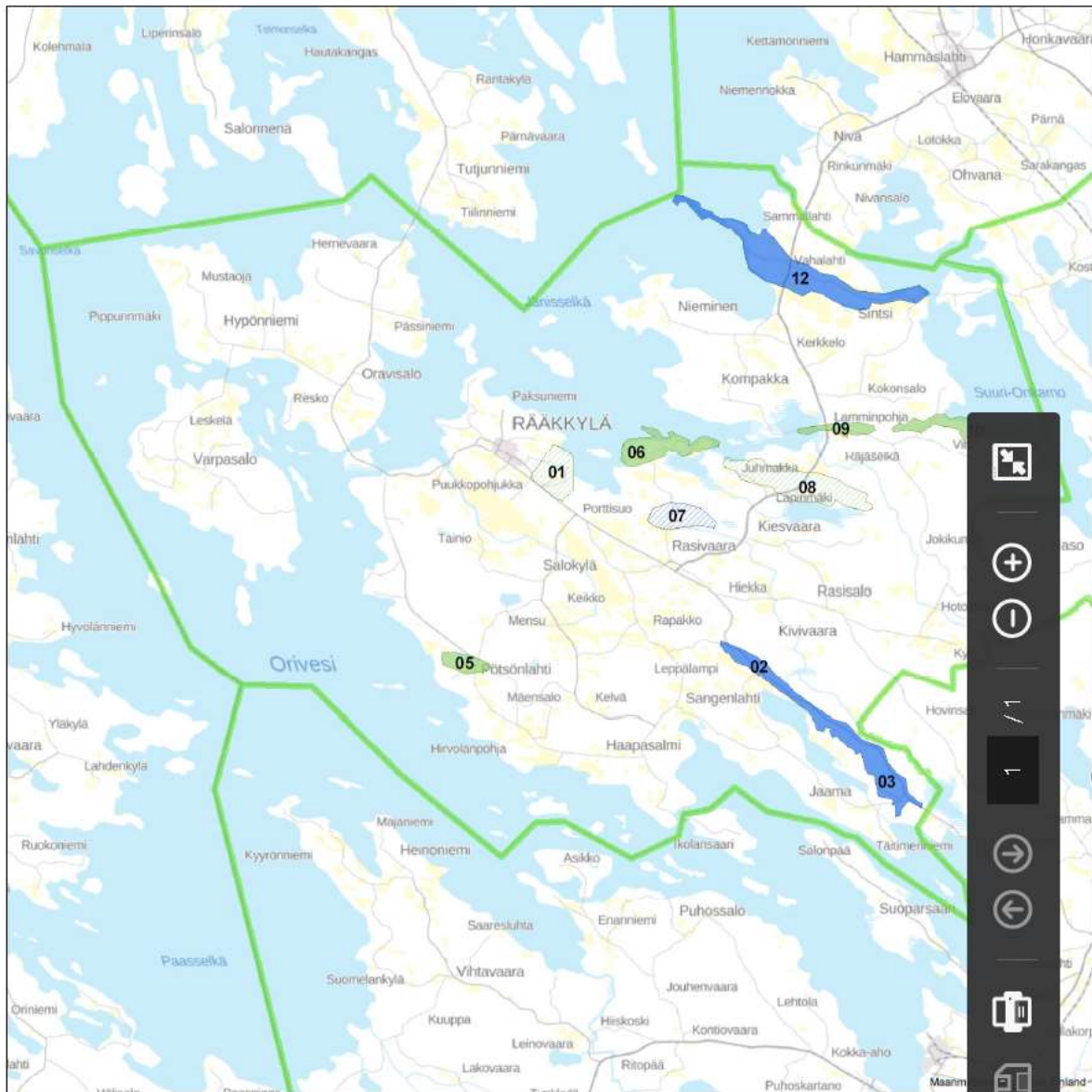
LIITE 2 Kompakan kyläalue



LIITE 3 Rääkkylän pohjavesialueet

LIITE, Rääkkylän pohjavesialueet, yleiskartta

POKELY/344/2017

**Pohjavesialue**

- 1. Vedenhankintaa varten tärkeä pohjavesialue
- 1E. Vedenhankintaa varten tärkeä pohjavesialue, jonka pohjavedestä pintavesi- tai maakeosysteemi on suoraan riippuvainen
- 2. Muu vedenhankintakäyttöön soveltuva pohjavesialue
- 2E. Muu vedenhankintakäyttöön soveltuva pohjavesialue, jonka pohjavedestä pintavesi- tai maakeosysteemi on suoraan riippuvainen

Tunnistetekstinä pohjavesialuetunnuksen kaksi viimeistä numeroa.

© Maanmittauslaitos,
Pohjois-Karjalan ELY-keskus,
Suomen ympäristökeskus0 4 8
Km